

# PASSENA

STUWERVIERTEL

Spielen - Lernen - Freizeit

## Jahresbericht 2022



1811.org  
und .copyd

# Inhaltsverzeichnis

## Inhalt

VORWORT .....	3
DER VEREIN .....	4
DIE ORGANISATIONSSTRUKTUR.....	4
ORGANIGRAMM .....	5
PERSONAL .....	5
ANGEBOTSSTRUKTUR .....	6
Kinder- und Jugendtreff .....	6
Parkbetreuung .....	7
AUS DEM KINDER- UND JUGENDTREFF 2022 .....	8
Jahresschwerpunkt - Gesundheitskompetenz.....	9
Unsere Grätzloase.....	11
AUS DER PARKBETREUUNG 2022 .....	14
Jahresschwerpunkt - Gesundheitskompetenz.....	16
KOOPERATIONEN UND VERNETZUNG .....	16
AUSBLICK.....	18
STATISTIK.....	19

# VORWORT

Der folgende Bericht spiegelt die Arbeit des Vereins „Bassena Stuwerviertel“ von 1.1.2022 bis 31.12.2022 wieder. Er umfasst den Bericht des Haus- und des Parkteams sowie die Statistiken des letzten Jahres. Die Arbeit des Fair-Play-Teams wird in einem gesonderten Bericht dargestellt.

Wir möchten uns an dieser Stelle im Namen des Vereins, der Teams und der vielen Kinder und Jugendlichen bei allen bedanken, die uns auch im letzten Jahr wieder auf so vielseitige Art und Weise unterstützt haben.

Unser besonderer Dank gilt den Kolleg\*innen der MA13 sowie dem Team der Bezirksvorstehung Leopoldstadt, insbesondere Hrn. Bezirksvorsteher Alexander Nikolai. Sie alle haben uns durch Subventionen unterstützt, ohne die unsere Arbeit nicht möglich gewesen wäre und diese durch ihre Inputs und ihren Rückhalt stets sehr bereichert.

Eine wichtige Rolle hat auch 2022 wieder der Verein „Rettet das Kind“ eingenommen und war mit der Führung unserer Lohnverrechnung und der Buchhaltung ein unverzichtbarer und sehr wertgeschätzter Partner.

Unser Dank gilt weiters allen Organisationen, die mit uns zusammengearbeitet haben: Den Kinderfreunden Leopoldstadt, der Gebietsbetreuung Leopoldstadt, dem Verein Wiener Jugendzentren und vielen anderen.

# DER VEREIN

Die Bassena Stuwerviertel ist ein privater Verein, in dessen Mittelpunkt die offene Kinder- und Jugendarbeit steht. Der Vorstand ist ehrenamtlich tätig und setzt sich aus folgenden Personen zusammen:

- Frau Mag.<sup>a</sup> Michaela Slabihoud (Vereinsobfrau)
- Frau Mag.<sup>a</sup> Ksenija Andelic (Obfrau Stellvertreterin)
- Herr Mag. Wolfgang Hametner (Kassier) und
- Frau Mag.<sup>a</sup> Lydia Bieglmayer-Leitner (Schriftführerin)

Stefan Krause und Christian Schebesta sind weiterhin unsere Rechnungsprüfer.  
Die Geschäftsführung hat Ulli Haschka, MBA, inne.

Die Rahmenbedingungen, Methoden und Handlungsprinzipien unserer Arbeit können dem [Grundkonzept der Bassena Stuwerviertel](#), dem [Grundkonzept der Wiener Parkbetreuung](#) und dem [Rahmenkonzept des Fair Play](#) Teams entnommen werden.

Die Umsetzung wird durch professionelle, pädagogisch ausgebildete Mitarbeiter\*innen betrieben. Die Betreuung der Zielgruppen erfolgt sowohl im und rund um den Kinder- und Jugendtreff; im Rahmen der Parkbetreuung an drei Standorten bzw. im gesamten Bezirk durch das Fair-Play-Team Leopoldstadt.

## DIE ORGANISATIONSSTRUKTUR

Die Arbeit der Bassena Stuwerviertel gliedert sich in vier Bereiche:

- Kinder- und Jugendtreff
- Parkbetreuung
- Fair-Play-Team Leopoldstadt
- Jugendparlament – Word Up

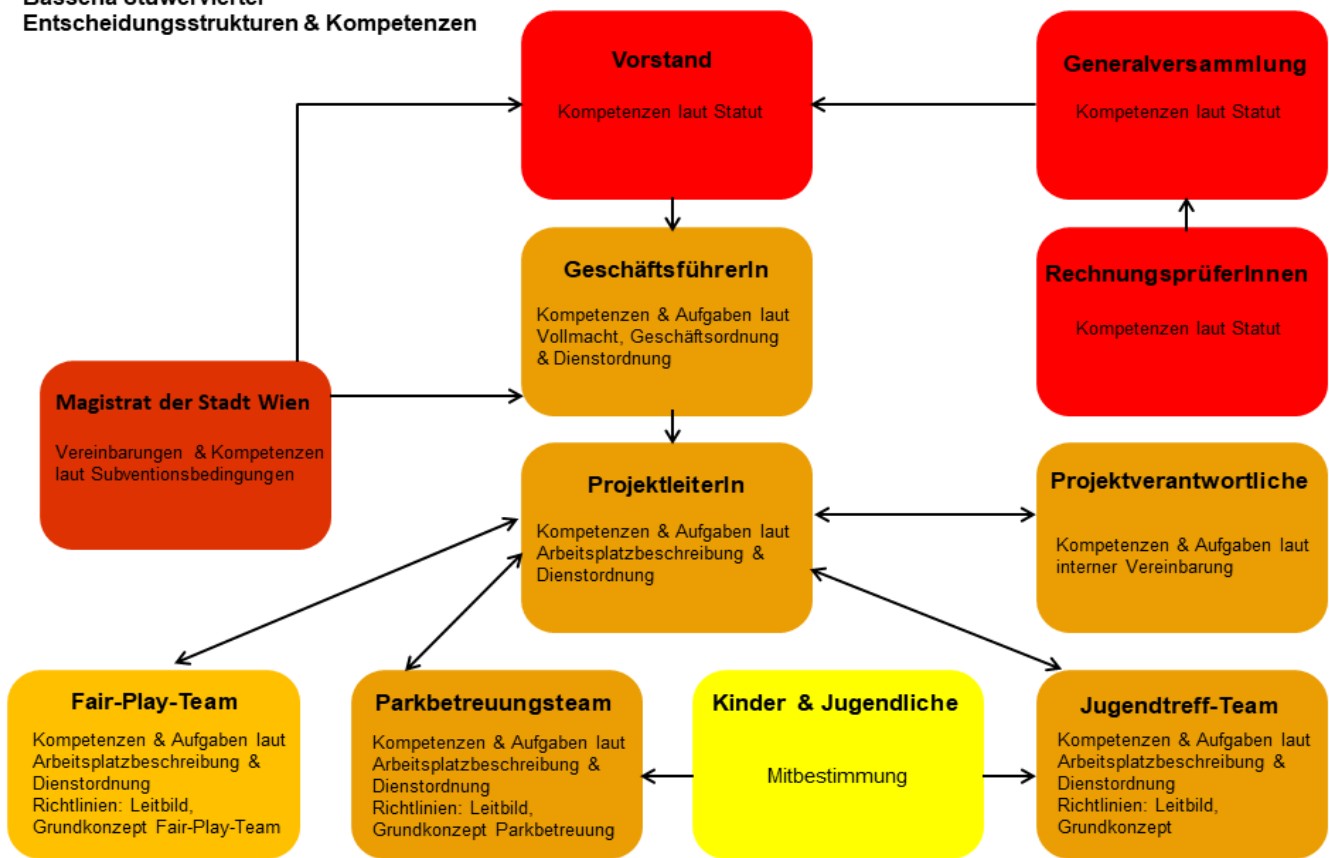


Die Geschäftsführung ist sowohl für alle inhaltlichen als auch organisatorischen Vorgänge innerhalb der Bassena Stuwerviertel verantwortlich. Die Projektleitung stellt das Bindeglied zwischen den pädagogischen Teams und der Geschäftsführung dar. Sie übernimmt die pädagogische Anleitung, sorgt für die Einhaltung der organisatorischen Notwendigkeiten und übernimmt einen Teil der Vernetzungstätigkeiten. Die pädagogischen Mitarbeiter\*innen sind für die Entwicklung und Durchführung von Projekten und für die pädagogische Arbeit zuständig. Es gibt wöchentliche Teambesprechungen und einmal pro Monat für alle Teams Supervision.

Die Entlohnung erfolgt nach professionellen Standards (SWÖ-KV).  
Die Aufgaben, Anforderungen und Kompetenzen sind in Arbeitsplatzbeschreibungen festgehalten.

# ORGANIGRAMM

Bassena Stuwerviertel  
Entscheidungsstrukturen & Kompetenzen



## PERSONAL

Verwaltung	Kinder- und Jugendtreff	Parkbetreuung
<ul style="list-style-type: none"> <li>• <b>Ulli Haschka</b> (Geschäftsführung)</li> <li>• <b>Katharina Nickel</b> (Projektleitung)</li> <li>• <b>Julia Maier</b> (Finanzen und Schriftverkehr)</li> <li>• <b>Maja Jankovic</b> (Reinigung)</li> </ul>	<ul style="list-style-type: none"> <li>• <b>Aleksan Durmazgüler</b> (Jugendarbeiter, 30 WStd)</li> <li>• <b>Emanuel Foltýn</b> (Psychologe/JA, 25 WStd)</li> <li>• <b>Katharina Gollonitsch</b> (Medienpädagogin/JA, 30 WStd)</li> <li>• <b>Luka Sommer</b> (Sozialarbeit/JA, Bildungskarenz)</li> <li>• <b>Carolina Bingler</b> (Bildungswissenschaftlerin/JA, 30 WStd)</li> <li>• <b>Nina Schrems</b> (Sozialpädagogin/JA, 30 WStd, Vertretung)</li> <li>• <b>Birgit Schmidtgrabmer</b> (Psychologin/JA, 4 WStd, Lernbetreuung)</li> <li>• <b>Hemma Strobl</b> (Lehramtsstudierende/ JA, 4 WStd, Lernbetreuung)</li> </ul>	<ul style="list-style-type: none"> <li>• <b>Christoph Kicker</b> (Bildungswissenschaftler, 20 WStd, ganzjährig)</li> <li>• <b>Barbara Saly</b> (Sozialpädagogin, 20 WStd, ganzjährig)</li> <li>• <b>Hannah Weisbach</b> (Psychologin, 20 WStd, ganzjährig)</li> <li>• <b>1.5.-30.9.22, alle 20 WStd:</b></li> <li>• <b>Helena Scheungrab</b> (Master of Arts)</li> <li>• <b>Michael Schwetska</b> (Kindergruppenbetreuer)</li> <li>• <b>Neslihan Güven</b> (Pädagogin)</li> <li>• <b>Olivia Poschik</b> (Erziehungswissenschaftlerin)</li> <li>• <b>Qadir Khalili</b> (Elementarpädagoge)</li> <li>• <b>Jannik Kochaintsch</b> (Elementarpädagoge)</li> </ul>

# ANGEBOTSSTRUKTUR

Die freizeitpädagogischen Angebote der Bassena Stuwerviertel sind für alle Kinder und Jugendlichen ab sechs Jahren kostenfrei zugänglich.

## Kinder- und Jugendtreff

Montag	Dienstag	Mittwoch	Donnerstag	Freitag
15.00 - 18.30 Freizeitpädagogischer Betrieb (ab 6 Jahren)		15.00 – 18.30 Lerntag (alle Schulstufen)	15.00 – 18.30 Mädchen- & Burschentag (ab 10 Jahren)	15.00 - 18.30 Freizeitpädagogischer Betrieb (ab 6 Jahren)
13.00 – 18.30 PC-Raum mit fünf PCs (ab 11 Jahren)				
15.00 – 18.30 Mädchenzimmer			15.00 – 18.30 Mädchenzimmer	
13.00 – 18.30 Ludothek, Bibliothek, Videothek Nach Bedarf: Berufsorientierung/Beratung/Spontane Lernhilfe/Einzelfallhilfe/Elterngespräche				

Zentrale Bestandteile des Kinder- und Jugendtreffs sind einerseits der offene Betrieb, wo es den Kindern freisteht, ihren Nachmittag selbstbestimmt zu gestalten. Andererseits finden abwechslungsreiche Ausflüge und Unternehmungen im Stadtteil, sportliche Aktivitäten, gemeinsames Kochen mit Fokus auf Gesundheitserziehung, vielfältige Kreativaktionen sowie geleitete Spiele, Turniere und vieles mehr statt. Weiters können die Besucher\*innen auch internetfähige Laptops sowie unsere Ludo-, Biblio- und Videotheken nutzen.







Bei unserem gendersensiblen Angebot am Donnerstag werden Mädchen und Burschen ab einem Alter von zehn Jahren in getrennten Räumlichkeiten betreut, um die Vorteile homogener Gruppenstrukturen zu nutzen.

Wir verfolgen hier die Ziele, Auseinandersetzungen mit der Rolle als Frau/Mann zu initialisieren, Geschlechtsstereotypen aufzubrechen und die Akzeptanz von Personen der anderen Geschlechter als gleichberechtigte Partner\*innen zu erhöhen. Hierzu werden die alters- und geschlechtsspezifischen Bedürfnisse und Ideen in den Mittelpunkt gerückt, so dass auch sehr sensible Themen zur Sprache kommen.

Die Lernhilfe- und Berufsorientierungsangebote der Bassena Stuwerviertel sind auf die Verbesserung kultureller Basiskompetenzen, die Verminderung von Konzentrations- und Aufmerksamkeitsschwächen sowie die Abschwächung negativer Begleit- und Folgeerscheinungen von Lernschwierigkeiten im emotionalen und sozialen Bereich ausgelegt. Die Vermittlung von Kulturtechniken ist ein zentraler Bestandteil unseres Angebotes. Des Weiteren wird auf den Erwerb von Berufswahlkompetenzen und eine Erleichterung des Einstiegs in die Berufswelt abgezielt. Die Umsetzung soll vor allem Kinder und Jugendliche erreichen, für die andere Angebote zu hochschwellig sind.



Unseren Besucher\*innen stehen gratis W-Lan, sowie Computer / Laptops und Druckmöglichkeiten zur Verfügung.

## Parkbetreuung

Dienstag	Mittwoch	Donnerstag	Freitag
15.30 - 18.30 bzw. 16.30 - 19.30 Freizeitpädagogisches Angebot (ab 6 Jahren)			Zusätzlicher Aktionstag (ab 6 Jahren)
Nach Bedarf: Berufsorientierung/soziale Beratung/Spontane Lernhilfe/Elterngespräche			

Im Zuge der Auseinandersetzung im und mit dem öffentlichen Raum unterstützt die Parkbetreuung der Bassena Stuwerviertel die Teilhabe von Kindern und Jugendlichen, indem sie demokratische Aushandlungsprozesse initiiert und begleitet, wobei auf die Bedürfnisse aller unterschiedlichen Gruppen geachtet wird. In der Leopoldstadt setzt die Parkbetreuung – in Kooperation mit anderen Einrichtungen ergänzend Partizipationsprojekte, wie das Jugendparlament, um.

In einem non-formalen Rahmen ermöglicht die Parkbetreuung spielerisches, informelles Lernen, das Spaß macht und auf die persönliche Kompetenzerweiterung der Kinder und Jugendlichen zielt. Soziale, motorische, kognitive und emotionale Fähigkeiten werden dabei entwickelt, wie zum Beispiel Selbstsicherheit, Konfliktfähigkeit oder Selbständigkeit.



Grundsätzlich ist die Parkbetreuung ein Angebot für alle Kinder und Jugendliche, sie erhöht aber vor allem die Chancengerechtigkeit für sozioökonomisch benachteiligte Personen. Durch das Beziehungsangebot und die Offenheit, im Bedarfsfall über alles zu reden, trägt sie wesentlich zur Unterstützung der Kinder und Jugendlichen bei, weil sie die Selbstreflexion und Selbstwirksamkeit fördert. Die positiven Erfahrungen und Begegnungen tragen zu einer positiven individuellen Entwicklung und sozialen Inklusion bei. Der spielerische Zugang ermöglicht auch eine unkomplizierte, niedrigschwellige Vermittlung von Grundhaltungen im Sinne der UN-Menschenrechtskonvention und fördert damit die Demokratiekultur.

## AUS DEM KINDER- UND JUGENDTREFF 2022

Es ist uns sehr wichtig, ein buntes, vielfältiges Angebot für Kinder und Jugendliche zu setzen. Alle Sinne sollen gefördert, Talente entdeckt und Vorlieben ausgelebt werden können. Doch haben die Einschränkungen der Coronapandemie auch 2022 auf unsere Arbeit Auswirkungen gehabt.

Neben unserem „Standardprogramm“ (z. B. Spielen, Ausflüge, Lernen, ...) haben wir uns auch dem Jahresschwerpunkt Gesundheitskompetenz der MA 13 gewidmet.



Weiters wurde unsere Grätzeloase fertiggestellt und in Betrieb genommen.

Viele Kontakte fanden auch im letzten Jahr wieder über das Internet und soziale Netzwerke statt. Somit sind wir auch in diesem Teil der Lebenswelt der Jugendlichen erreichbar (aktueller Stand: 624 Freunde auf Facebook und 274 Follower auf Instagram) und veröffentlichen regelmäßig aktuelle Infos und Materialien.



## Sozialkompetenz - Teil werden, teilhaben

Die Kinder und Jugendlichen kommen in unseren Räumen schnell in Kontakt miteinander. Während unseres Alltagsbetriebs bemerkten wir, dass es ihnen schwer fiel nach Corona wieder „Freundschaften“ aufzubauen und diese zu erhalten. Bei verschiedenen Aktionen fehlte ihnen ein Mindestmaß an Konfliktlösungskompetenz und in der Gruppe kam es oft zu Konflikten aufgrund verbaler Äußerungen. Neben unserer alltäglichen pädagogischen Begleitung bei der Entwicklung eines sozialen und harmonischen Miteinanders erkannten wir, dass es weiterer Aktionen auf spielerischer Ebene zum Thema konfliktfreiem Zusammenleben bedarf.



### Ziele

- Förderung der Eigenverantwortung als Teil der Gruppe
- Förderung der Rücksichtnahme, Kooperationsbereitschaft und Empathie
- Abbau von Vorurteilen
- Sichtbarmachen der Selbstwirksamkeit und der eigenen sozialen Kompetenz
- Förderung der Selbstreflexion
- Wir stellten uns mit den Kindern und Jugendlichen unterschiedlichen erlebnispädagogischen Herausforderungen. Die Kinder zeigten vor allem in diversen Spielketten eine Verbesserung ihrer kooperativen Strategien. Nur gemeinsam konnten wir gewinnen!



## Jahresschwerpunkt - Gesundheitskompetenz

Das Team des Kinder- und Jugendtreffs hat zum Jahresschwerpunkt beschlossen, das Thema Nahrung und gesundes Kochen in den Fokus zu stellen. Wir gingen wöchentlich mit den Kindern und Jugendlichen gemeinsam einkaufen, um anschließend gemeinsam zusammen zu kochen und zu essen. Wir haben uns für dieses Thema entschieden, da wir festgestellt haben, dass die Kinder und Jugendlichen bei Ausflügen oft ungesunde Snacks mitnahmen und wenig Wissen über gesunde Ernährung sowie Vorurteile gegenüber dem Kochen und Einkaufen hatten. Durch unser wöchentliches Ritual wollten wir sie unterstützen ein besseres Verständnis für gesunde Ernährung zu entwickeln und ihnen gleichzeitig die Freude am Kochen und Einkaufen näherbringen.

### Ziele:

- Stärkung der Bindung zw. Kinder und Jugendlichen zu den Betreuer\*innen
- Erweiterung des Wissens zu Lebensmitteln und dem Thema Ernährung
- Planung, Einkauf und Zubereitung von gesunden Lebensmitteln und Mahlzeiten

Eine gesunde Ernährung ist nicht nur wichtig für das Wohlbefinden der Kinder, sondern auch für ihre Entwicklung. Eine ausgewogene Ernährung liefert ihnen alle notwendigen Nährstoffe, um ein gesundes Wachstum und eine gesunde Entwicklung zu fördern.



Indem Kinder in den Einkaufsprozess und die Zubereitung von Mahlzeiten einbezogen wurden, konnten sie ein tieferes Verständnis dafür entwickeln, welche Lebensmittel gut für sie sind und wie sie eine ausgewogene Ernährung erreichen könnten. Kinder und Jugendliche konnten lernen, wie man die Preise und Qualität verschiedener Produkte vergleicht und welche Lebensmittel saisonal und regional sind. Weiters lernten sie, wie man Lebensmittel auswählt und wie man die Qualität und Frische von Obst, Gemüse und anderen Lebensmitteln beurteilt.

Sie lernten, wie man nachhaltigere und umweltfreundlichere Entscheidungen trifft, indem sie lokale Produkte bevorzugen und auf umweltfreundliche Verpackungen achten. Dies kann dazu beitragen, dass Kinder unabhängiger und bewusster bei der Wahl ihrer Lebensmittel werden.

Das gemeinsame Kochen und Essen mit Kindern und Jugendlichen hatte das Ziel, gesunde Essgewohnheiten zu fördern. Kinder, die regelmäßig beim Kochen und Essen beteiligt sind, zeigen eine bessere Auswahl an Lebensmitteln und eine höhere Vorliebe für gesundes Essen, im Vergleich zu Kindern, die Fast Food oder Fertiggerichte konsumieren. Zusammenfassend lässt sich sagen, dass das gemeinsame Einkaufen und Kochen mit Kindern viele Vorteile mit sich brachte. Es fördert den Zusammenhalt in der Gruppe, das Interesse der Kinder an gesunder Ernährung und das Verständnis für die Bedeutung einer ausgewogenen Ernährung. Kinder lernen während des Einkaufens und des Kochens, sich auf eine gesunde Weise zu ernähren und selbstbewusste Entscheidungen bezüglich ihrer Essgewohnheiten zu treffen.



## Unsere Grätzloase

Endlich war es so weit – nach einigen Anlaufschwierigkeiten startet im August 2022 das lang ersehnte partizipative Mädchen\*projekt zum Bau unserer Grätzloase. Nach erfolgreicher Bewerbung um ein grünes Parklet, gab es von der lokalen Agenda21 und der Stadt Wien ein Budget, welches uns ermöglichte, die Grätzloase exakt nach unseren Vorstellungen zu gestalten.

So sollte unsere „neue Terrasse“ fixe, sowie mobile Sitzgelegenheiten für eine flexible Nutzung, viele Pflanzkästen zur Begrünung des Grätzls und einen Kräutergarten für uns, unsere Besucher\*innen und die Anrainer\*innen beinhalten.



Das Team entschied sich bereits bei der Konzipierung des Projekts dafür, den gesamten Bau der Grätzloase gemeinsam mit Kindern und Jugendlichen zu vollziehen, da das Projekt das Potential hat, etliche pädagogische Ziele – vom Erlernen von handwerklichen Fähigkeiten, über das solidarische Arbeiten in der Gruppe, hin zum Erfahren von Gestaltungsmöglichkeiten und Selbstwirksamkeit - zu erreichen. Zudem beschlossen wir, dass die Durchführung des Projekts mit einer Gruppe von ausschließlich Mädchen\* ein weiteres pädagogisches Plus ermöglicht. So ging es darum, einerseits den Mädchen\* zu empowernden Erfahrungen zu verhelfen, sowie andererseits das genderstereotype Bild zu durchkreuzen und die teilnehmenden Mädchen\* als Handwerker\*innen und Erschaffer\*innen unserer Grätzloase zu verewigen.

Um dennoch bei allen Kindern und Jugendlichen ein Wir-Gefühl zu erzeugen, gab es auch im Anschluss an den groben Bau noch die Möglichkeit, sich an der Gestaltung zu beteiligen und damit verbunden auch einen Platz in der Dankes-Tafel zu erlangen.

### Ziele:

- Gemeinsames Schaffen eines Außenbereichs für den Kinder- und Jugendtreff
- Mädchen\* als Handwerker\*innen
- Einbindung unserer Kids in einen partizipativen Prozess
- Spüren von Selbstwirksamkeit
- Positive Gruppenerfahrung

### **Viele kleine Schritte führen zum Ziel**

Da wir im Juli netterweise von einer Firma aus der Nachbarschaft 14 Holzpaletten geschenkt bekamen, bestand unser erster Arbeitsschritt aus Abschleifen und wetterfest lackieren. An drei Nachmittagen im August wurde von außerordentlich motivierten Mädchen\* - ausgestattet mit Schleifmaschinen, Arbeitshandschuhen und Ohrenschützern - diese doch recht anstrengende und zeitintensive Arbeit vollzogen. Es war auffallend, wie fröhlich und gemeinschaftlich diese Tage abliefen. Die Freude am Tun war den Mädchen\* anzusehen, gleichzeitig war Empathie füreinander zu erkennen. So wurde sich immer wieder abgewechselt, gemeinsam Musik ausgesucht, zwischendurch getratscht und vom Buffet genascht. Auch das Wetter konnte beim Folgetermin der Motivation nichts anhaben: so lackierten die Kids gut gelaunt bei strömendem Regen unter einem Pavillon alle Zwischenleisten in verschiedenen Farben, um die Grätzloase möglichst bunt zu gestalten.





Nach all dieser Vorarbeit erreichen wir Anfang September den großen Tag des Aufbaus: Mit Unterstützung einer handwerklich sehr begabten Mitarbeiter\*in aus der Parkbetreuung wurde eine große Gruppe FLINTAs<sup>1</sup> nach gemeinsamem Brunch an zwei Nachmittagen so lange bohren und hämmern, bis alle Paletten, Leisten und Winkel an ihrem vorgesehenen Platz waren. Obwohl es für viele der Mädchen\* das erste Mal war, eine Bohrmaschine in der Hand zu halten, war keinerlei Zurückhaltung erkennbar. Mit Freude stellten wir fest, dass es offensichtlich gelungen ist, einen Raum zu schaffen, in dem es für die Kids die Sicherheit gibt, Sachen auszuprobieren und Fehler machen zu dürfen.

### Highlight: Feierliche Eröffnung mit Buffet, Spielen und mehr

Um diesen gelungenen Kraftakt zu würdigen, gab es in der folgenden Woche ein großes Fest auf der neuen Terrasse. Im Vorfeld werden von unterschiedlichen Kindern und Jugendlichen ein Tisch und Holzstuhl montiert, mit gesammelten Kastanien eine Girlande gebastelt und diese gemeinsam mit Lichterketten an der Grätzloase befestigt.

Am Tag der Eröffnung gab es Gruppenspiele auf der Terrasse, Kindersekt, Maroni und Ofenkartoffeln, eine Ansprache der Betreuer\*innen und die Möglichkeit für alle Mitwirkenden sich auf einer Holzplatte via Brandmalerei zu verewigen. Mit einsetzender Dämmerung werden die Lichterketten eingeschaltet und bald darauf die stolzen Kinder und Jugendlichen verabschiedet.

Als Mitarbeiter\*innen des Kinder- und Jugendtreffs sind wir sehr glücklich sowohl über den neu entstandenen Raum, der uns viele neue pädagogische Möglichkeiten verschafft – in Planung sind u.a. unterschiedliche Bepflanzungen passend zur jeweiligen Jahreszeit und unterschiedliche Aktionen zur Kräuterkunde -, als auch über ein gelungenes Projekt, das den teilgenommenen Kindern und Jugendlichen die Möglichkeit gibt, bietet sich in der Gruppe auszuprobieren und die Erfahrung, gemeinsam viel erreichen zu können und allen Besucher\*innen ein Gefühl beschert hat, Teil eines großen Ganzen zu sein.



<sup>1</sup> FLINTAS = steht für Frauen, Lesben, Inter\*, Nicht-binäre, Trans\* und Agender Personen. Wir verwenden diesen Begriff in diesem Kontext um den nicht-(cis)-männlichen Rahmen zu betonen, gleichzeitig sichtbar zu machen, dass nicht alle Personen sich automatisch mit der Kategorie „weiblich“ identifizieren



## Mittwoch ist Lerntag

Die Lernbetreuung bietet seit Jahren eine professionelle Begleitung und Förderung der individuellen Lernprozesse von Schüler\*innen – mit dem Ziel einer emotionalen, kognitiven und motivationalen Stärkung der Kinder und Jugendlichen. Obwohl der inhaltliche Fokus primär auf den Fächern Mathematik, Deutsch und Englisch liegt, können dennoch vereinzelt Hilfestellungen in den MINT-Fächern sowie Geschichte und Geografie angeboten werden.

Die Unterrichtsgegenstände werden mithilfe didaktisch fundierter Methoden und Materialien erarbeitet, wiederholt und gefestigt.

Der Lerntag ist keine reine Hausübungsbetreuung, sondern involviert Kinder und Jugendliche aktiv in das Lernen. Die Schaffung einer lernfreudigen Atmosphäre ermöglicht und stärkt ihnen einen positiven Zugang.

### Rund um den Lerntag

Das Lernangebot in der Bassena Stuwerviertel ist niederschwellig und kostengünstig angelegt und in zwei altersspezifische Gruppen aufgeteilt. Kinder ab der 2. Klasse Volksschule können in 45 Minuten Einheiten am Lerntag teilnehmen. In den Einheiten der jüngeren Kinder geht es intensiv um Sprach- und Schrifterwerb, das Zusammenlauten und Lesen üben sowie um die Festigung der vier Grundrechnungsarten.

Ab der 5. Schulstufe besuchen die Kinder und Jugendlichen die Gruppe der „Großen“ und können in 90 Minuten Einheiten an ihren Lernfeldern arbeiten. Auch in diesen Einheiten werden Basics wiederholt und gefestigt. Die schulischen Anforderungen an die älteren Kinder und Jugendlichen sind breit gefächert und variieren je nach Schulstufe und Schultyp. Neben Lerninhalten einiger Jugendlicher der Oberstufe nahmen auch Themen rund um die Berufsorientierung einen hohen Stellenwert ein.

### Pädagogische Grundhaltungen am Lerntag

- Lernen darf auch Spaß machen
- Man kann nicht, nicht lernen
- die Lernbetreuung ist Schüler\*innen zentriert
- Praktizierung diskriminierungs- und angstfreier Pädagogik
- gendersensible Pädagogik: Aufbrechen von Rollenstereotypen
- Aufzeigen von alternativen Handlungsmöglichkeiten
- Förderung intrinsischer Motivation
- Potenzialentfaltung

### Ziele des Lerntags

- Sprachförderung
- Lernen - lernen: Selbstmanagement, Selbstorganisation, Steigerung des Selbstwertgefühls
- Stärken - stärken, Selbstwirksamkeit
- Finden eigener kreativer Lerntechniken und Lernstrategien
- Eröffnung eigener Bildungswege
- Empowerment

## Herausforderungen am Lerntag

Das erste Semester war immer noch stark von Corona dominiert. So wurde das verpflichtende Tragen der Masken oft als belastend empfunden und den Kindern und Jugendlichen konnte die Tragedauer in den späten Nachmittagsstunden deutlich angemerkt werden. Mit Juni kam die Erleichterung und das Tragen der Masken wurde aufgehoben. Die durch Corona bedingten schulischen Unregelmäßigkeiten zeigten sich auch in der Lernbetreuung einerseits durch Wissenslücken und andererseits durch einen stetigen Anforderungsdruck seitens der Schulen.

## Highlights

Kinder und Jugendliche in ihren persönlichen Entwicklungen zu begleiten, bereitet uns Betreuer\*innen große Freude und auch wir lernen durch den wechselseitigen Austausch. Wir haben gemeinsam gelacht, über Fehler in Schulbüchern diskutiert, über die Schule gelästert, philosophiert, reflektiert, analysiert, argumentiert, debattiert, assoziiert ... und so ganz nebenbei so einiges über Sprache und den Umgang mit Textsorten gelernt.

**#Bassena Kids Rock!**

# AUS DER PARKBETREUUNG 2022

## Bezirksferienspiel 2022

Jährlich beteiligt sich die Bassena Stuwerviertel an den Bezirksferienspielen in den Sommerferien. Die Parkbetreuung plant an unseren drei Standorten **Mexikoplatz**, **Wohnhausanlage Handelskai 214** und **Fritzi-Massary-Park** besondere Aktionen für die Zielgruppe, bei denen Spiel und Spaß im Vordergrund stehen. Im Folgenden wird auf die Ferienspiel-Aktionen 2022 und deren Bedeutung für die Parkbetreuung eingegangen.



## Endlich wieder ein Fest



2018 fand im Fritzi-Massary-Park ein Familienfest statt. Nach den eingeschränkten Möglichkeiten durch Covid-19-Maßnahmen 2020 und 2021 hielten die Parkbetreuer\*innen die Planung offen, um das Ferienspiel klein oder groß ausfallen lassen zu können. Das Thema der Veranstaltung war „Rund ums Wasser“, was in verschiedenen Spielstationen zum Ausdruck kam, die trotz bewölckter 20 Grad Celsius gut angenommen wurden. Das große Highlight war das Karaoke Singen auf der Bühne in Form eines Pavillons mit Sitzgelegenheiten davor. Viele kleine und große Sänger\*innen trauten sich allein oder in Gruppen, ihr Talent unter Beweis zu stellen und sorgten für Begeisterungstürme im Publikum. Der Grundtenor der Besucher\*innen war: „Endlich wieder ein richtiges Fest!“, was zeigt, welche Aufgabe die Parkbetreuung mit anderen auch übernimmt: Gemeinschaft im öffentlichen Raum ermöglichen.

## Fußball mal anders

Alle Jahre wieder stellen Kinder und Jugendliche die Forderung nach einem von der Parkbetreuung der Bassena Stuwerviertel organisierten Fußballturnier mit Preisen. So nahmen die Betreuer\*innen die Bezirksferienspiele zum Anlass, ein Fußballturnier anders zu gestalten. Da im Clubraum im Winter der Tischfußballtisch sehr beliebt ist, verlagerte die Parkbetreuung drinnen nach draußen. Mithilfe von Seilen und Schwimmmudeln wurde aus dem Ballspielkäfig in der Wohnhausanlage am Handelskai 214 ein „Riesenzwuzler“. Bereits am Aufbau beteiligten sich Kinder und Jugendliche. Das Rahmenprogramm bildeten Erfrischungsgetränke und dem Thema entsprechend Riesenspiele, wie Riesen-4-Gewinnt oder Riesen-Mikado, die vor allem bei jüngeren Kindern beliebt waren. Eine besondere Überraschung war, dass im Finale das Team mit dem niedrigsten Altersdurchschnitt das Team mit dem größten Altersdurchschnitt besiegte, was für Jubelrufe sowohl beim Gewinner\*innen-Team als auch bei den Zuseher\*innen sorgte. Parkbetreuung ermöglicht auch durch das Anbieten von alternativen Rahmenbedingungen ein Durchmischen unterschiedlichster Altersgruppen.

## Eintauchen in eine andere Welt

Am Mexikoplatz wurde von der Parkbetreuung Bassena Stuwerviertel im Rahmen der Bezirksferienspiele ein Jahrmarkt veranstaltet, der leider durch ein kompliziertes Monster gestört wurde. Es nervte Kinder und Teenies, störte die Marktstandler\*innen und schrieb sogar Drohbriefe. Aufmerksam versuchten die Teilnehmer\*innen herauszufinden, warum das Monster wütend war und es zu besänftigen, sodass wir schließlich ein entspanntes Fest feiern konnten. Das Eintauchen in eine fantasievolle Geschichte machte den Kindern und Teenies großen Spaß und gelang ihnen mühelos. Manch erwachsene Passant\*innen hatten damit größere Schwierigkeiten. Sie nahmen Anstoß an dem als Monster verkleideten Kollegen, da er mit seinem Tütü „Kinder schwul machen“ würde.



Die Kinder und Teenies zeigten sich davon irritiert und reagierten mit Unverständnis: „Häh? Er darf doch anziehen, was er will!“ Sie ließen sich den Spielspaß nicht verderben. Die Parkbetreuung nimmt somit durch das Aufbrechen von Genderrollen Stellung zum Diskurs im öffentlichen Raum. Von den Kindern und Teenies, die regelmäßig unsere Angebote nutzen sowie begleitenden Erwachsenen, wird das als selbstverständlich wahrgenommen.



## Jahresschwerpunkt - Gesundheitskompetenz

Auch die Teams der Parkbetreuung berücksichtigten den Jahresschwerpunkt zum Thema Gesundheitskompetenz. Es wurden Ratespiele, sowie Zubereitung von gesunden Obstsalaten im Park gemacht. Im Clubraum in der Hillerstraße wurde ebenfalls „gesund“ gekocht.



## KOOPERATIONEN UND VERNETZUNG

Kontinuierliche Vernetzung und Zusammenarbeit mit allen kinder- und jugendrelevanten Einrichtungen bedeutet eine große Erweiterung für den Handlungs- und Erlebnisspielraum unserer Kinder und Jugendlichen. Wir kennen von jeder Einrichtung Ansprechpersonen und können somit schnell, unmittelbar und auf kurzem Wege bei Anfragen oder Problemen von Kindern und Jugendlichen vermitteln.

***An folgenden Vernetzungstreffen haben wir im letzten Jahr einmalig oder öfter teilgenommen (teilweise online):***

- Beiträge zur Berufsorientierungs-Woche
- Beiträge zum Bezirksferienspiel
- Gesundheits- und Sozialplattform (Vernetzung von verschiedenen Institutionen der Leopoldstadt)
- Jugendplattform (Netzwerk von Kinder- und Jugendeinrichtungen im 2. Bezirk)
- Kooperationen mit der Bezirksvorstehung und der Jugendbeauftragten
- Kooperationen mit der MA 11
- Kooperative Arnezhofstraße
- Organisationstreffen für die Parkfeste im Mexikopark und im Max-Winter-Park
- Treffen mit Schulen im Bezirk zur Intensivierung der Zusammenarbeit
- Treffen zur gemeinsamen Umsetzung des Jugendparlaments
- Verein Orient Express
- Vernetzungstreffen der Parkbetreuung der MA 13
- Vernetzungstreffen für das „Fair-Play-Team“
- Vernetzungstreffen der Leitungen mit der der MA 13



- Vernetzungstreffen mit Kooperationspartner\*innen im öffentlichen Raum („Fair-Play-Team“ mit „wohnpartner“ (unterwegs), SAM, Gebietsbetreuung Volkertplatz)
- Vorbereitungstreffen und Teilnahme an Veranstaltungen des „Bildungsgrätzl Stuwerviertel Zwei“
- Wiener Netzwerk – Vernetzung der Geschäftsführungen der Offenen Kinder und Jugendarbeit in Wien

Neben dem Schwerpunkt der sozialpädagogischen Betreuung von Kindern und Jugendlichen steht die Bassena Stuwerviertel auch Eltern, Anrainer\*innen und weiteren Interessent\*innen als Anlaufstelle zur Verfügung. Eine gute Zusammenarbeit ist hier bei diversen Projekten, generationsübergreifenden Events ebenso wichtig wie in Krisenfällen unserer Zielgruppen.

### **Besonders danken wir unseren Fördergeberinnen**

- Stadt Wien MA 13
- Bezirksvorstehung Leopoldstadt

### **Weitere Danksagung an**

- Gebietsbetreuung Leopoldstadt
- Grätzelpolizei
- IFP
- Jugendtreff Alte Trafik „J.at“
- Jugendtreff „Nordbahnhof“
- Kinderfreunde Leopoldstadt
- ONMS Max-Winter-Platz
- MA 11
- MA 17
- MA 42
- SAM (Suchthilfe Wien)
- Verein Rettet das Kind
- Verein Wiener Hilfswerk (insbesondere Nachbarschaftszentrum 2)
- Verein Wiener Jugendzentren
- Verein wienXtra (Kinderinfo, Jugendinfo, Wiener Ferienspiel, Institut für Freizeitpädagogik)
- VS Wolfgang-Schmälzl-Gasse
- Wiener Einkaufstraßen, Verein der Kaufleute im Stuwerviertel
- WiG - Gesunde Leopoldstadt
- Wiener Hilfswerk
- „wohnpartner“ und „wohnpartner unterwegs“
- WUK Bildungsberatung
- A1 Campus - Kinderbüro

# AUSBLICK

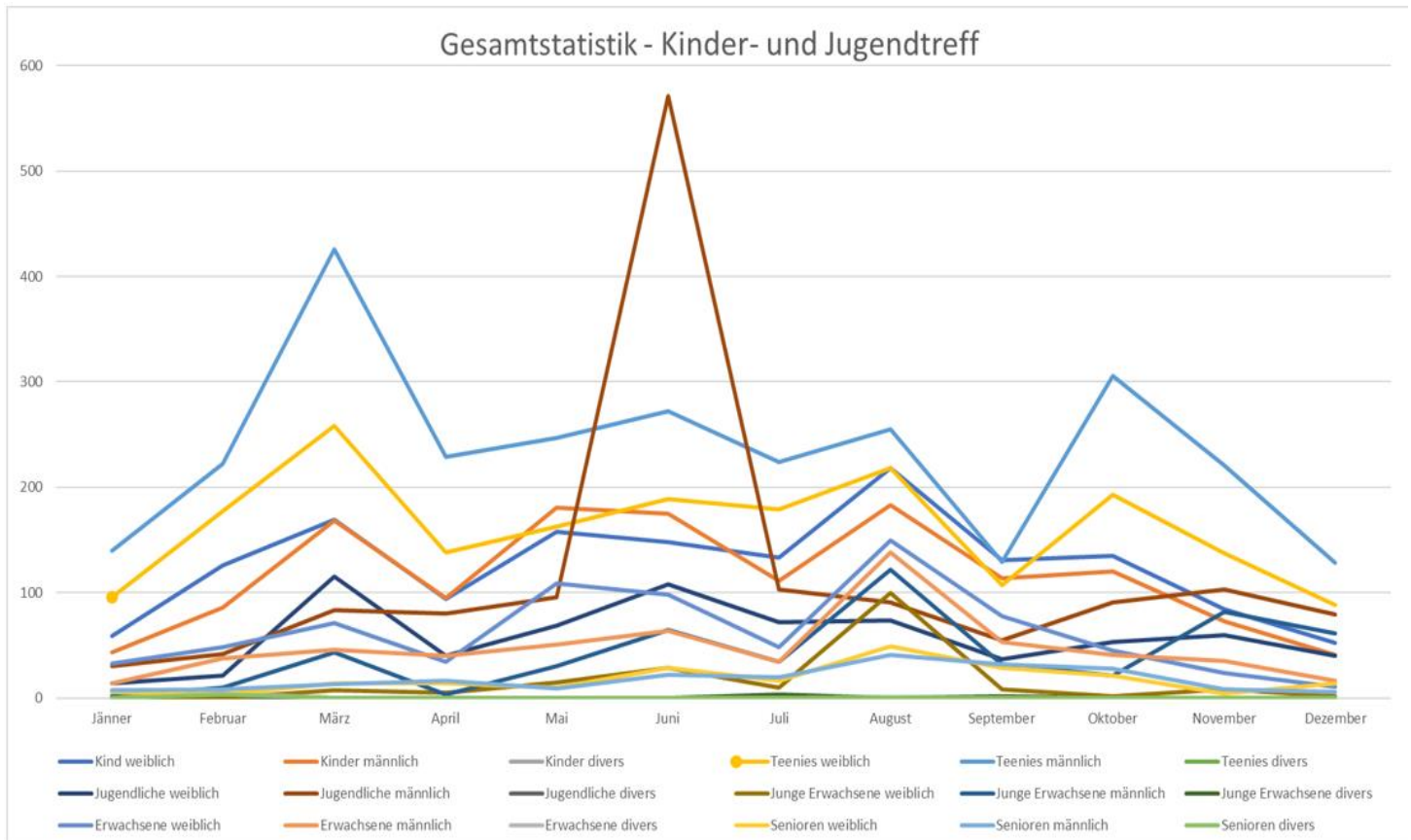
Wie in all den Jahren davor steht die niederschwellige Arbeit in allen Angeboten mit den Kindern und Jugendlichen im Vordergrund. Es sind verschiedene Aktionen zum Jahresschwerpunkt **Ich.Du.Wir** der MA 13 geplant. Weiters wollen wir 2023 unter anderem wieder ein Fest am Max-Winter-Platz organisieren, uns darüber hinaus aber grundlegend und neu konsolidieren und viel Raum für Innovation und Beteiligung lassen und schaffen.

Im Jahr 2023 gibt es nämlich einige personelle Veränderungen. Die Geschäftsführung geht von Ulli Haschka, MBA mit 1. April 2023 auf Fr. Mag.<sup>a</sup> Ksenija Andelic über, die ihr Obfrauenmandat hierfür zurücklegt und im Vorstand ersetzt wird. Der überraschende Weggang von Projektleiterin Katharina Nickel zu Jahresbeginn 2023 auf eigenen Wunsch beschleunigte damit den grundlegenden Change im Führungsmodell der Bassena Stuwerviertel. In Abstimmung mit den Fördergeber\*innen MA 13 und Bezirksvorstehung Leopoldstadt freuen wir uns auf die im Mai 2023 startende Kooperation mit SOS Kinderdorf, die uns einerseits den Zugriff auf Ksenijas Arbeitsleistung (gegen Honorarnote) ermöglicht. Wir freuen uns mittel- und langfristig auf die Entdeckung und Nutzung vieler Synergien der beiden Träger zum beidseitigen Vorteil – inhaltlich, wie organisatorisch und/oder programmatisch – und auf die diesbezügliche Weiterentwicklung unter größtmöglicher Beteiligung der Mitarbeiter\*innen und Kids.



Gemeinsam werden wir uns sorgsam neu finden und allmählich zukunftsfit aufstellen! Da es im Berichtszeitraum länger nicht nachbesetzte Stellen gab, steht hier gerade auch die Vollbesetzung und Stabilisierung der Teams im Vordergrund. Dringlich anstehende größere und kleinere Modernisierungen, von digitalen Login-optimierungen bis zu baulichen Sanierungen am leider ordentlich in die Jahre gekommenen Vereinslokal werden uns 2023 massiv beschäftigen. Mit neuem Schwung, sich partizipativ mitentwickelnden neuen Strukturen und ggf. Abläufen und Programmideen werden wir damit auch die Suche nach einem passgenauen Lokal 2023 intensivieren und viel bedürfnisorientierter angehen können.

# STATISTIK

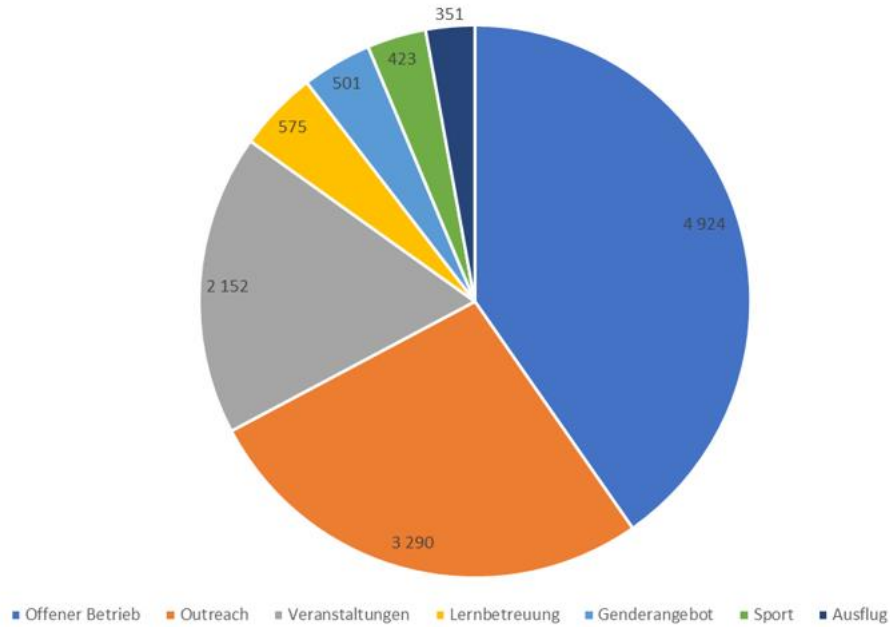


	Kind weiblich	Kinder männlich	Kinder divers	Teenies weiblich	Teenies männlich	Teenies divers	Jugendliche weiblich	Jugendliche männlich	Jugendliche divers	Junge Erwachsene weiblich	Junge Erwachsene männlich	Junge Erwachsene divers	Erwachsene weiblich	Erwachsene männlich	Erwachsene divers	Senioren weiblich	Senioren männlich	Senioren divers	Summe
Jänner	59	43	0	96	140	0	14	30	0	2	2	0	33	14	0	6	7	0	446
Februar	126	86	0	177	222	0	21	42	2	0	10	3	48	38	5	3	8	3	794
März	169	168	0	258	426	0	115	83	0	7	43	0	71	46	0	14	13	0	1.413
April	94	95	0	138	229	0	40	80	0	5	3	0	34	40	0	14	16	0	788
Mai	158	181	0	163	247	0	69	96	0	15	30	0	109	51	0	10	9	0	1.138
Juni	148	175	0	189	272	0	108	571	0	29	65	0	98	64	0	29	22	0	1.770
Juli	133	111	0	179	224	0	72	103	0	10	34	3	48	34	0	16	20	0	987
August	218	183	0	218	255	0	74	91	0	100	122	0	150	138	0	49	41	1	1.640
September	131	114	0	107	129	0	37	55	0	8	32	2	78	53	0	29	32	0	807
Oktober	135	120	0	193	306	0	53	91	0	2	21	0	45	41	0	21	28	0	1.056
November	84	73	0	137	221	0	60	103	0	6	82	0	24	35	0	4	8	0	839
Dezember	52	41	0	88	128	0	40	79	0	2	61	0	11	16	0	14	6	0	538
Summe	1.507	1.390	0	1.943	2.799	0	703	1.424	2	188	505	8	749	570	5	209	210	4	12.216

Wir freuen uns darauf hinweisen zu können, dass wir unser wichtig(st)es Ziel, die durch Coronamaßnahmen und –auswirkungen teilweise erodierten Beziehungen zu vielen unserer Kids und Jugendlichen wieder zu festigen und auszubauen zu können, voll erreichen konnten. (Siehe hierfür *Gesamtstatistik im Jahresvergleich, gilt für Jugendtreff sowie für die Parkbetreuung*).

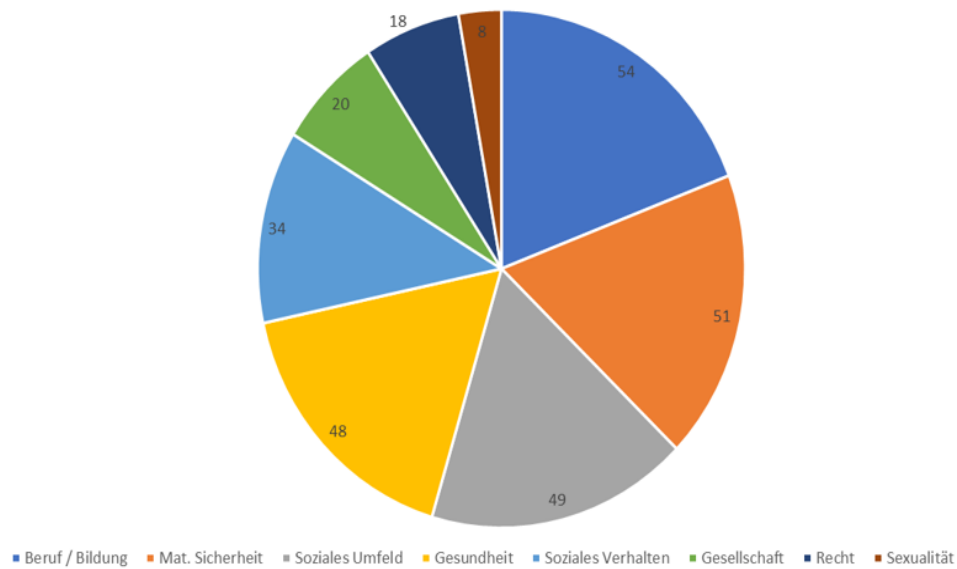
Sie besuchen wieder verstärkt, engmaschiger und wiederholter die lokalen Treffs in Wolfgang-Schmäzlgasse und Hillerstraße. Wichtige Beiträge dazu kamen auch von den Parkbetreuer\*innen und dem Fair-Play-Team, durch mobile aber gerade auch digitale Einsätze und natürlich durch die Kids selbst (Mundpropaganda). Wie sich die Form der geleisteten Beziehungsarbeit/Interaktionen detaillierter pro Feld aufteilte, ist den folgenden Seiten zu entnehmen.

## Verteilung nach Angebotsform - Kinder- und Jugendtreff



	Kind weiblich	Kinder männlich	Kinder divers	Teenies weiblich	Teenies männlich	Teenies divers	Jugendliche weiblich	Jugendliche männlich	Jugendliche divers	Junge Erwachsene weiblich	Junge Erwachsene männlich	Junge Erwachsene divers	Erwachsene weiblich	Erwachsene männlich	Erwachsene divers	Senioren weiblich	Senioren männlich	Senioren divers	Summe
Offener Betrieb	691	559	0	684	1044	0	247	445	2	41	258	0	377	322	1	125	127	1	4924
Outreach	431	447	0	502	785	0	223	350	0	29	104	8	217	107	4	40	40	3	3290
Veranstaltungen	180	205	0	272	301	0	91	512	0	114	117	0	143	132	0	44	41	0	2152
Lernbetreuung	78	60	0	140	168	0	74	33	0	4	3	0	9	5	0	0	1	0	575
Genderangebot	3	0	0	151	214	0	36	68	0	0	23	0	2	3	0	0	1	0	501
Sport	55	61	0	103	179	0	14	11	0	0	0	0	0	0	0	0	0	0	423
Ausflug	69	58	0	91	108	0	18	5	0	0	0	0	1	1	0	0	0	0	351
Summe	1507	1390	0	1943	2799	0	703	1424	2	188	505	8	749	570	5	209	210	4	12216

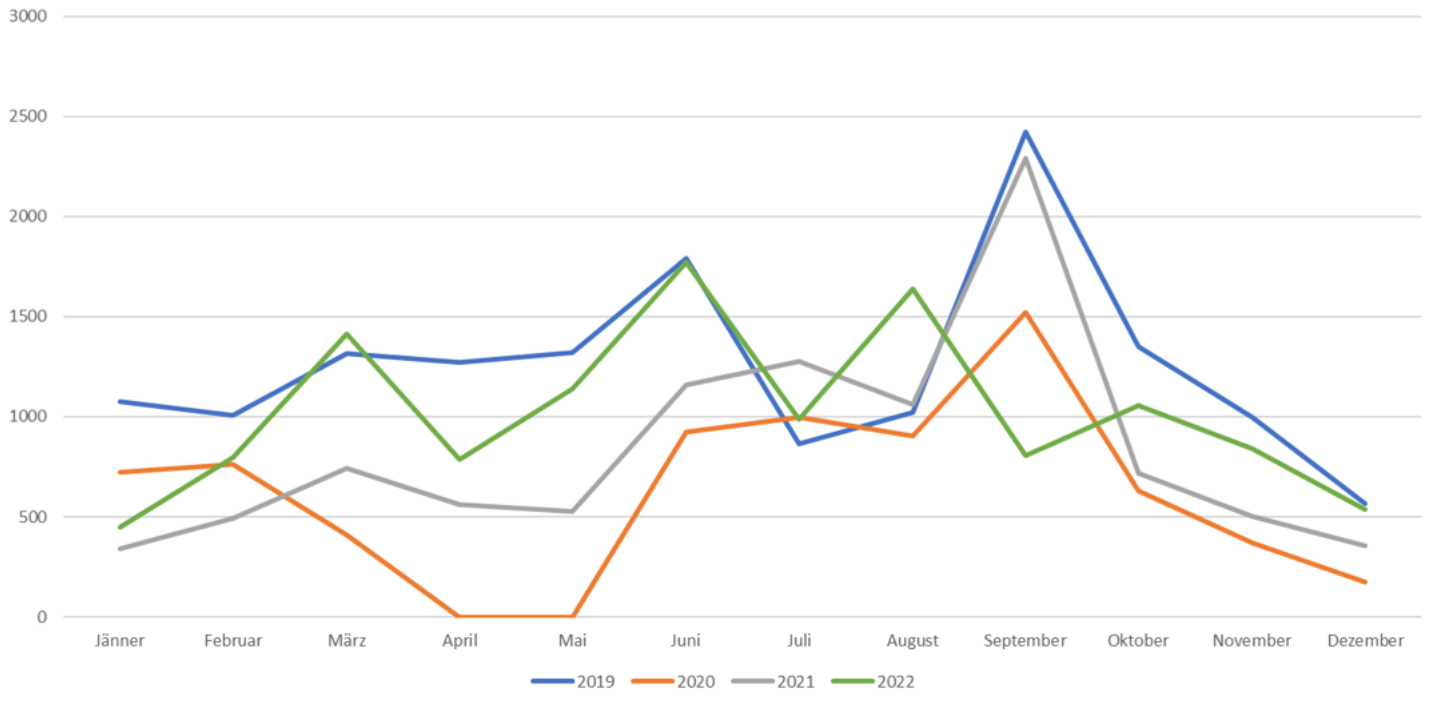
## Sozialpädagogische Arbeit - Kinder- und Jugendtreff



	Kind weiblich	Kinder männlich	Kinder divers	Teenies weiblich	Teenies männlich	Teenies divers	Jugendliche weiblich	Jugendliche männlich	Jugendliche divers	Junge Erwachsene weiblich	Junge Erwachsene männlich	Junge Erwachsene divers	Erwachsene weiblich	Erwachsene männlich	Erwachsene divers	Senioren weiblich	Senioren männlich	Senioren divers	Summe
Beruf / Bildung	2	0	0	11	2	0	10	8	0	3	7	0	7	0	0	2	2	0	54
Mat. Sicherheit	2	0	0	3	1	0	3	5	0	1	11	0	7	1	0	14	3	0	51
Soziales Umfeld	0	0	0	19	4	0	12	3	0	0	2	0	5	1	0	3	0	0	49
Gesundheit	0	0	0	11	5	0	12	2	0	0	1	0	10	4	0	3	0	0	48
Soziales Verhalten	0	1	0	13	4	0	8	1	0	0	0	0	6	0	0	1	0	0	34
Gesellschaft	0	0	0	2	2	0	5	4	0	0	0	0	3	2	0	2	0	0	20
Recht	0	0	0	0	0	0	5	4	0	0	5	0	0	1	0	3	0	0	18
Sexualität	0	0	0	5	1	0	2	0	0	0	0	0	0	0	0	0	0	0	8
Summe	4	1	0	64	19	0	57	27	0	4	26	0	38	9	0	28	5	0	282

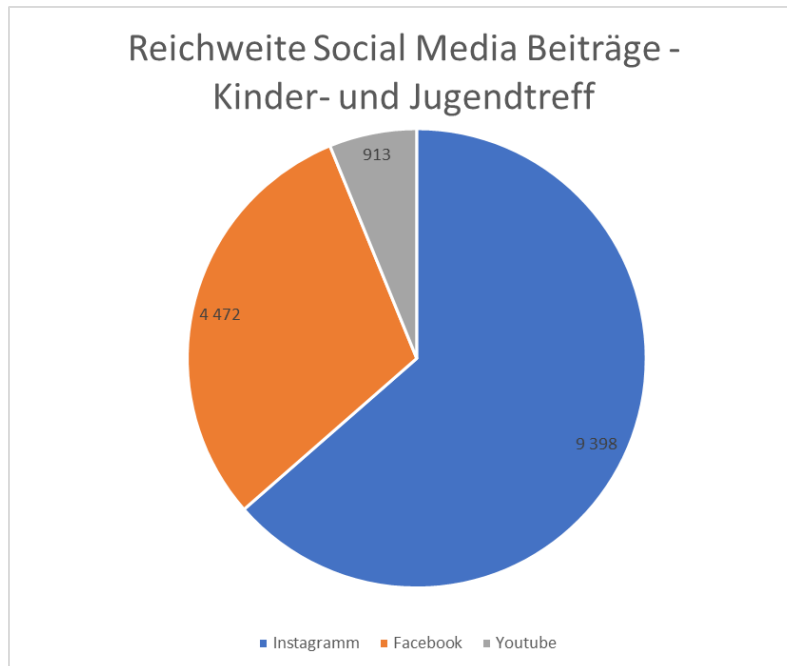


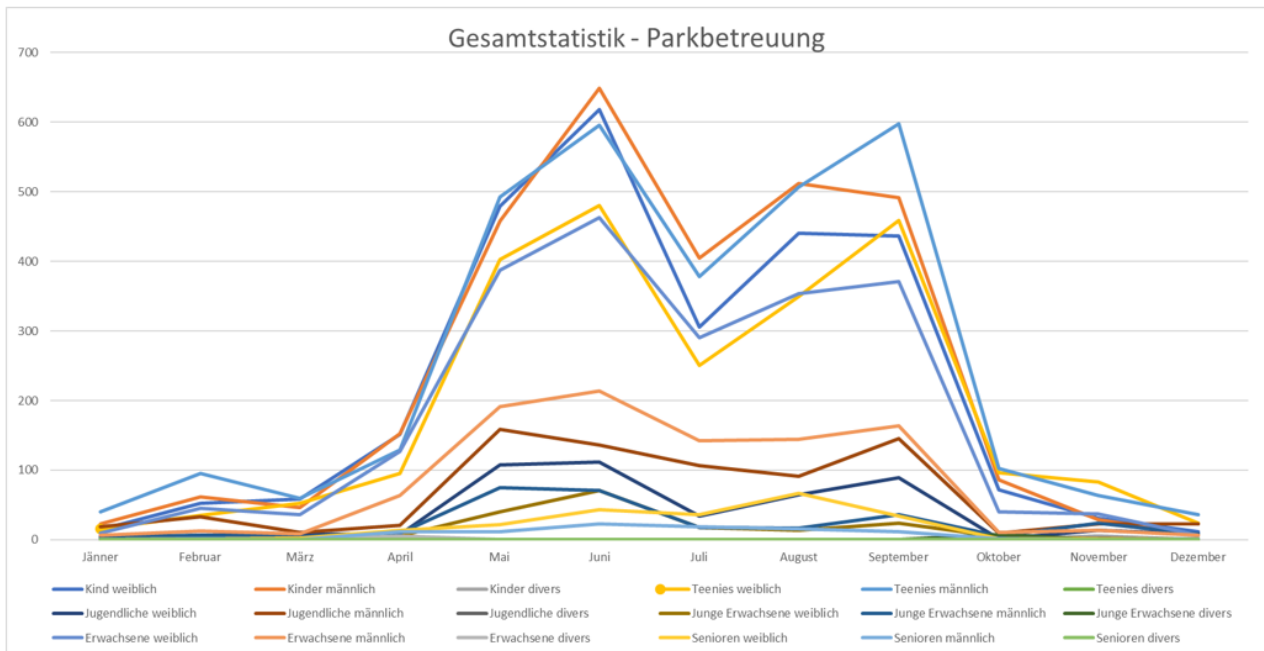
## Gesamtstatistik Jahresvergleich - Kinder- und Jugendtreff



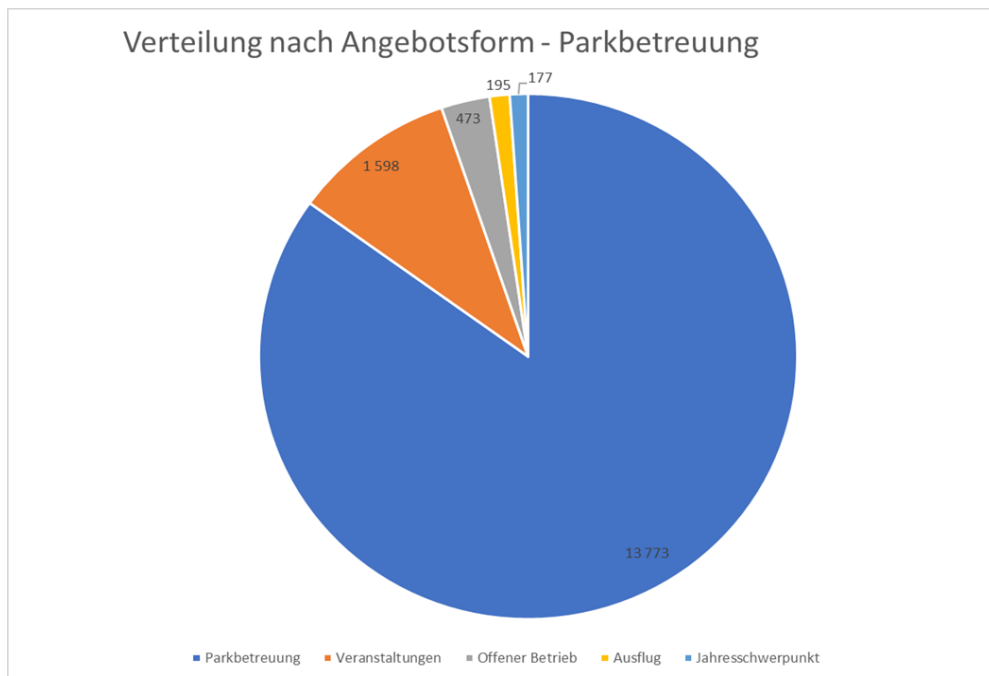
	Jänner	Februar	März	April	Mai	Juni	Juli	August	September	Oktober	November	Dezember	Summe
2019	1 076	1 006	1 315	1 273	1 318	1 789	863	1 020	2 423	1 348	996	567	14 994
2020	723	765	409	0	0	922	998	905	1 520	632	368	174	7 412
2021	339	493	740	560	528	1 157	1 274	1 061	2 290	717	501	355	10 015
2022	446	794	1 413	788	1 138	1 770	987	1 640	807	1 056	839	538	12 216

Das folgende Chart gibt einen Einblick in unsere digitalen Kontaktpunkte (Aufrufe)



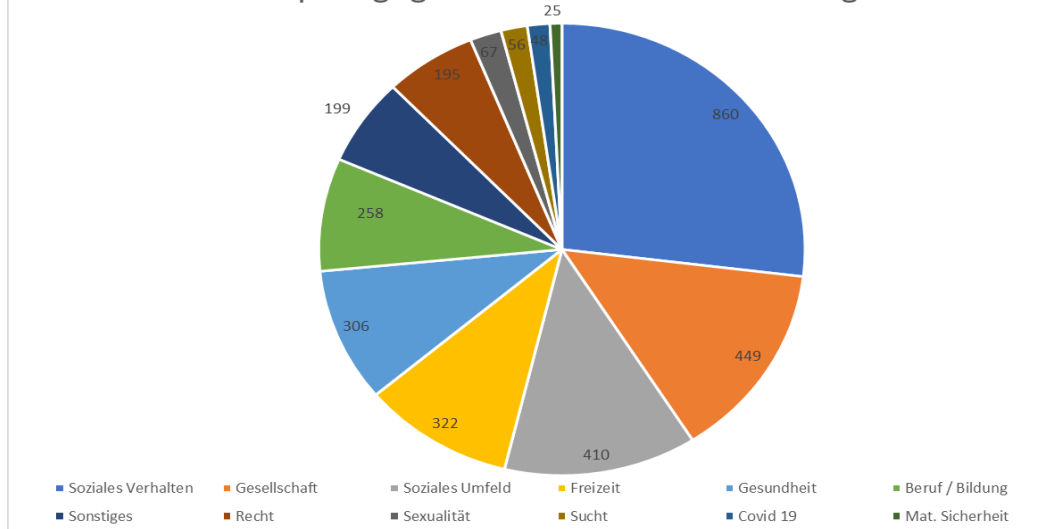


	Kind weiblich	Kinder männlich	Kinder divers	Teenies weiblich	Teenies männlich	Teenies divers	Jugendliche weiblich	Jugendliche männlich	Jugendliche divers	Junge Erwachsene weiblich	Junge Erwachsene männlich	Junge Erwachsene divers	Erwachsene weiblich	Erwachsene männlich	Erwachsene divers	Senioren weiblich	Senioren männlich	Senioren divers	Summe
Jänner	15	23	0	16	40	0	1	19	0	1	4	0	10	6	0	0	0	0	135
Februar	52	62	2	35	95	0	6	33	0	0	7	0	45	13	0	1	1	0	352
März	59	46	0	52	60	0	9	11	0	1	4	0	36	9	0	2	0	0	289
April	152	153	0	95	129	0	8	21	0	5	10	0	127	64	5	14	12	0	795
Mai	479	458	0	403	493	0	108	159	0	40	75	0	387	191	0	22	12	0	2 827
Juni	618	649	0	480	596	0	112	136	0	71	71	0	463	214	0	43	23	0	3 476
Juli	306	405	0	251	378	0	34	107	0	18	18	0	290	142	0	36	19	0	2 004
August	441	512	0	350	507	0	65	91	0	14	17	0	354	144	0	67	16	0	2 578
September	436	492	0	459	598	0	89	145	0	24	36	0	371	164	0	34	12	0	2 860
Oktober	72	86	0	96	102	0	1	10	0	4	5	8	40	11	0	1	1	0	437
November	51	29	5	83	64	0	14	23	2	1	24	0	37	14	0	1	0	0	328
Dezember	12	7	0	24	36	0	9	23	0	1	9	0	7	6	0	0	1	0	135
Summe	2 673	2 922	7	2 344	3 098	0	456	778	2	180	280	8	2 167	978	5	221	97	0	16 216



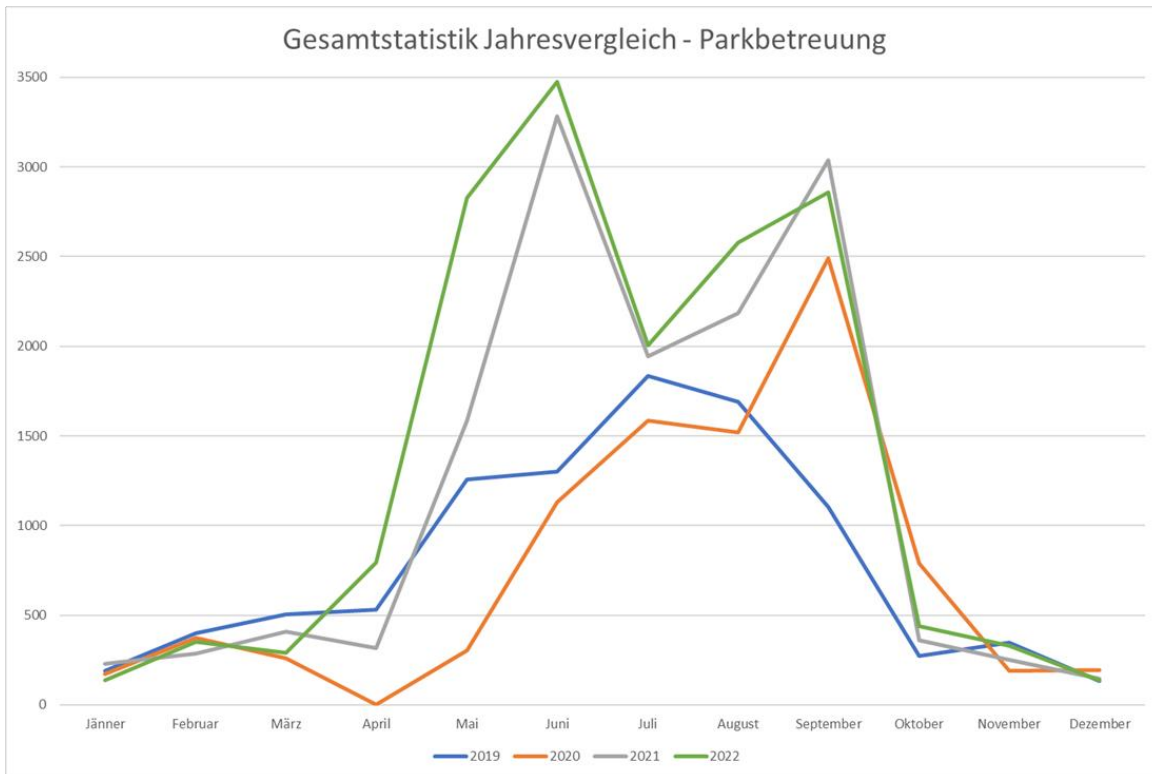
	Kind weiblich	Kinder männlich	Kinder divers	Teenies weiblich	Teenies männlich	Teenies divers	Jugendliche weiblich	Jugendliche männlich	Jugendliche divers	Junge Erwachsene weiblich	Junge Erwachsene männlich	Junge Erwachsene divers	Erwachsene weiblich	Erwachsene männlich	Erwachsene divers	Senioren weiblich	Senioren männlich	Senioren divers	Summe
Parkbetreuung	2 297	2 553	2	1 923	2 642	0	366	633	0	140	179	8	1 937	812	0	205	76	0	13 773
Veranstaltungen	236	262	0	187	262	0	66	102	0	34	59	0	200	150	5	15	20	0	1 598
Offener Betrieb	49	42	2	136	110	0	21	37	1	6	35	0	21	13	0	0	0	0	473
Ausflug	38	21	3	62	48	0	1	5	1	0	5	0	7	2	0	1	1	0	195
Jahresschwerpunkt	53	44	0	36	36	0	2	1	0	0	2	0	2	1	0	0	0	0	177
Summe	2 673	2 922	7	2 344	3 098	0	456	778	2	180	280	8	2 167	978	5	221	97	0	16 216

## Sozialpädagogische Arbeit - Parkbetreuung

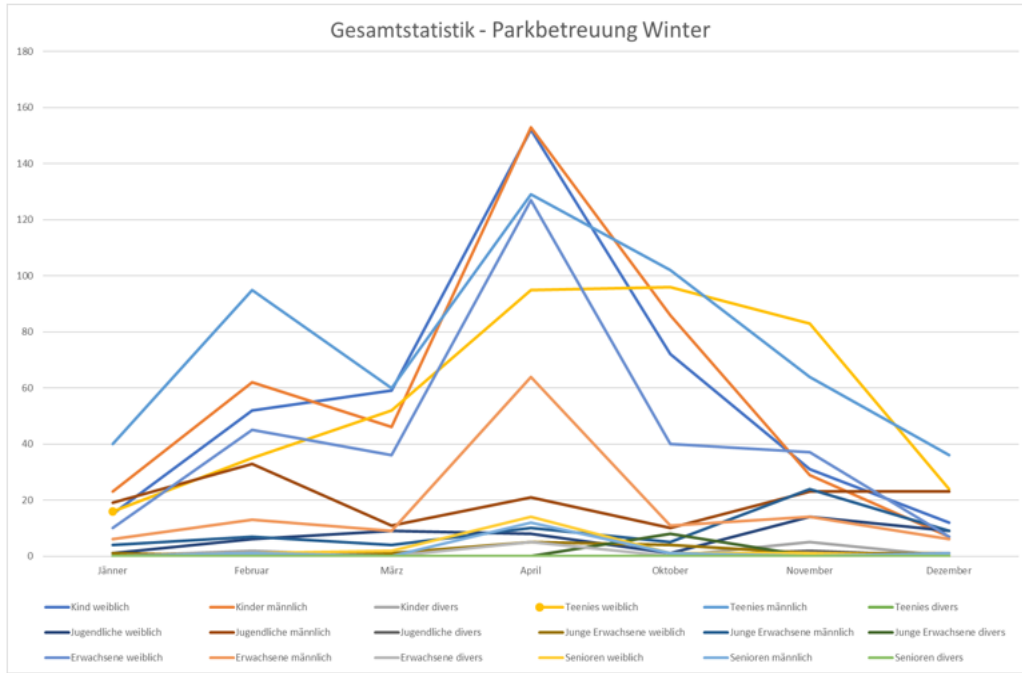


	Kind weiblich	Kinder männlich	Kinder divers	Teenies weiblich	Teenies männlich	Teenies divers	Jugendliche weiblich	Jugendliche männlich	Jugendliche divers	Junge Erwachsene weiblich	Junge Erwachsene männlich	Junge Erwachsene divers	Erwachsene weiblich	Erwachsene männlich	Erwachsene divers	Senioren weiblich	Senioren männlich	Senioren divers	Summe
Soziales Verhalten	121	138	14	187	257	1	11	34	0	6	11	0	58	17	0	4	1	0	860
Gesellschaft	70	36	0	114	117	0	9	29	0	4	9	0	38	14	0	5	4	0	449
Soziales Umfeld	64	42	11	95	79	0	17	25	0	6	11	0	37	12	0	8	3	0	410
Freizeit	42	29	2	65	68	0	15	25	0	1	14	0	42	10	0	7	2	0	322
Gesundheit	60	45	3	67	55	0	6	9	0	0	31	1	14	8	0	6	1	0	306
Beruf / Bildung	36	22	0	61	46	0	19	26	1	4	18	0	15	4	0	6	0	0	258
Sonstiges	44	23	5	43	33	0	7	8	0	2	2	0	22	6	0	4	0	0	199
Recht	24	18	0	33	48	0	11	16	0	0	6	0	25	10	0	2	2	0	195
Sexualität	6	2	0	44	5	0	2	1	0	0	5	0	0	0	0	0	2	0	67
Sucht	3	2	0	16	4	0	6	12	0	0	6	0	6	1	0	0	0	0	56
Covid 19	12	1	0	18	10	0	3	1	0	0	2	0	1	0	0	0	0	0	48
Mat. Sicherheit	1	0	0	3	0	0	2	7	0	0	11	0	1	0	0	0	0	0	25
Summe	483	358	35	746	722	1	108	193	1	23	126	1	259	82	0	42	15	0	3 195

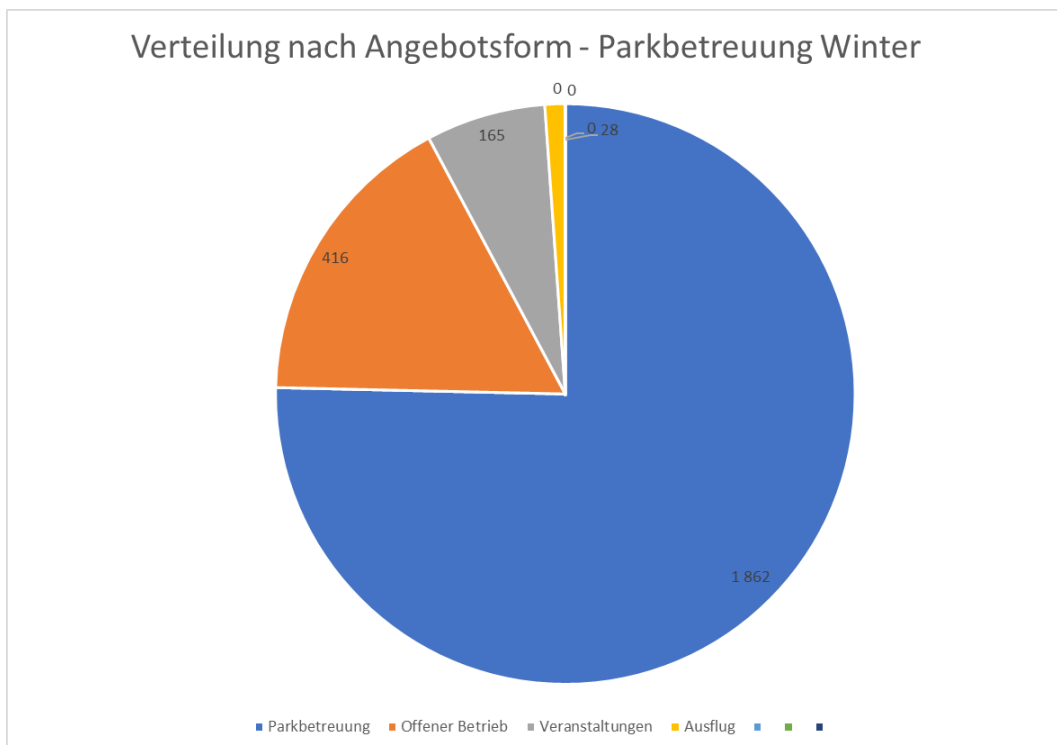
## Gesamtstatistik Jahresvergleich - Parkbetreuung



	Jänner	Februar	März	April	Mai	Juni	Juli	August	September	Oktober	November	Dezember	Summe
2019	190	398	505	530	1 259	1 301	1 836	1 692	1 102	274	345	131	9 563
2020	170	372	261	0	304	1 132	1 586	1 520	2 493	791	189	193	9 011
2021	228	286	410	317	1 587	3 283	1 946	2 186	3 037	361	253	144	14 038
2022	135	352	289	795	2 827	3 476	2 004	2 578	2 860	437	328	135	16 216



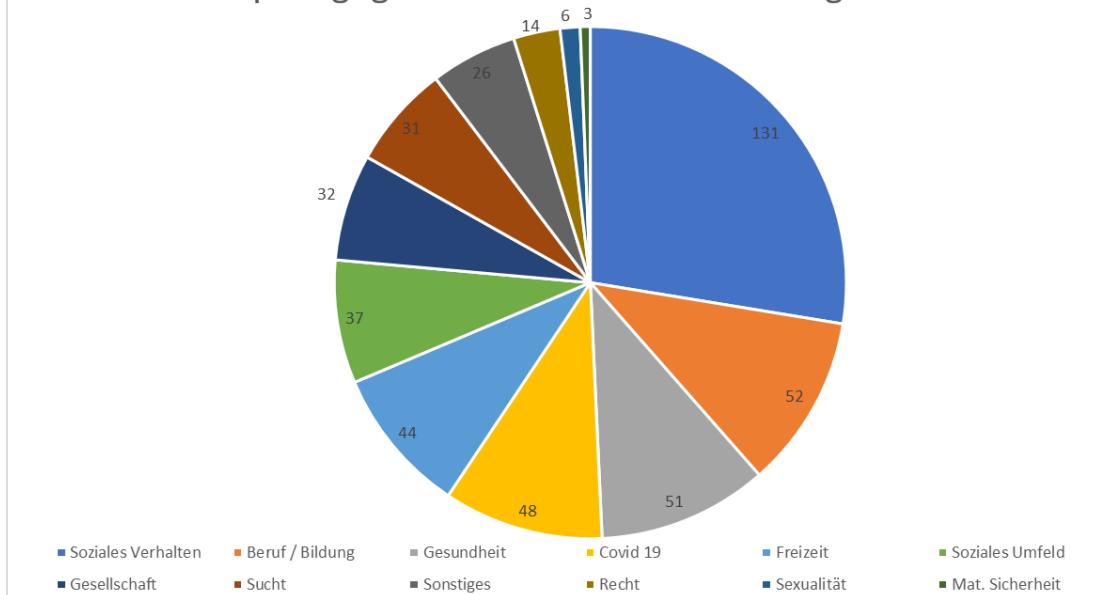
	Kind weiblich	Kinder männlich	Kinder divers	Teenie weiblich	Teenie männlich	Teenie divers	Jugendliche weiblich	Jugendliche männlich	Jugendliche divers	Junge Erwachsene weiblich	Junge Erwachsene männlich	Junge Erwachsene divers	Erwachsene weiblich	Erwachsene männlich	Erwachsene divers	Senioren weiblich	Senioren männlich	Senioren divers	Summe
Jänner	15	23	0	16	40	0	1	19	0	1	4	0	10	6	0	0	0	0	135
Februar	52	62	2	35	95	0	6	33	0	0	7	0	45	13	0	1	1	0	352
März	59	46	0	52	60	0	9	11	0	1	4	0	36	9	0	2	0	0	289
April	152	153	0	95	129	0	8	21	0	5	10	0	127	64	5	14	12	0	795
Mai	0	0	0	0	0	0	0	0	0	0	0	0	0	0	0	0	0	0	0
Juni	0	0	0	0	0	0	0	0	0	0	0	0	0	0	0	0	0	0	0
Juli	0	0	0	0	0	0	0	0	0	0	0	0	0	0	0	0	0	0	0
August	0	0	0	0	0	0	0	0	0	0	0	0	0	0	0	0	0	0	0
September	0	0	0	0	0	0	0	0	0	0	0	0	0	0	0	0	0	0	0
Oktober	72	86	0	96	102	0	1	10	0	4	5	8	40	11	0	1	1	0	437
November	31	29	5	83	64	0	14	23	2	1	24	0	37	14	0	1	0	0	328
Dezember	12	7	0	24	36	0	9	23	0	1	9	0	7	6	0	0	1	0	135
Summe	393	406	7	401	526	0	48	140	2	13	63	8	302	123	5	19	15	0	2471



	Kind weiblich	Kinder männlich	Kinder divers	Teenie weiblich	Teenie männlich	Teenie divers	Jugendliche weiblich	Jugendliche männlich	Jugendliche divers	Junge Erwachsene weiblich	Junge Erwachsene männlich	Junge Erwachsene divers	Erwachsene weiblich	Erwachsene männlich	Erwachsene divers	Senioren weiblich	Senioren männlich	Senioren divers	Summe
Parkbetreuung	333	349	2	259	409	0	28	106	0	7	25	8	241	81	0	9	5	0	1862
Offener Betrieb	42	37	2	116	97	0	18	33	1	5	32	0	21	12	0	0	0	0	416
Veranstaltungen	17	20	0	12	12	0	2	1	0	1	5	0	40	30	5	10	10	0	165
Ausflug	1	0	3	14	8	0	0	0	1	0	1	0	0	0	0	0	0	0	28
Summe	393	406	7	401	526	0	48	140	2	13	63	8	302	123	5	19	15	0	2471

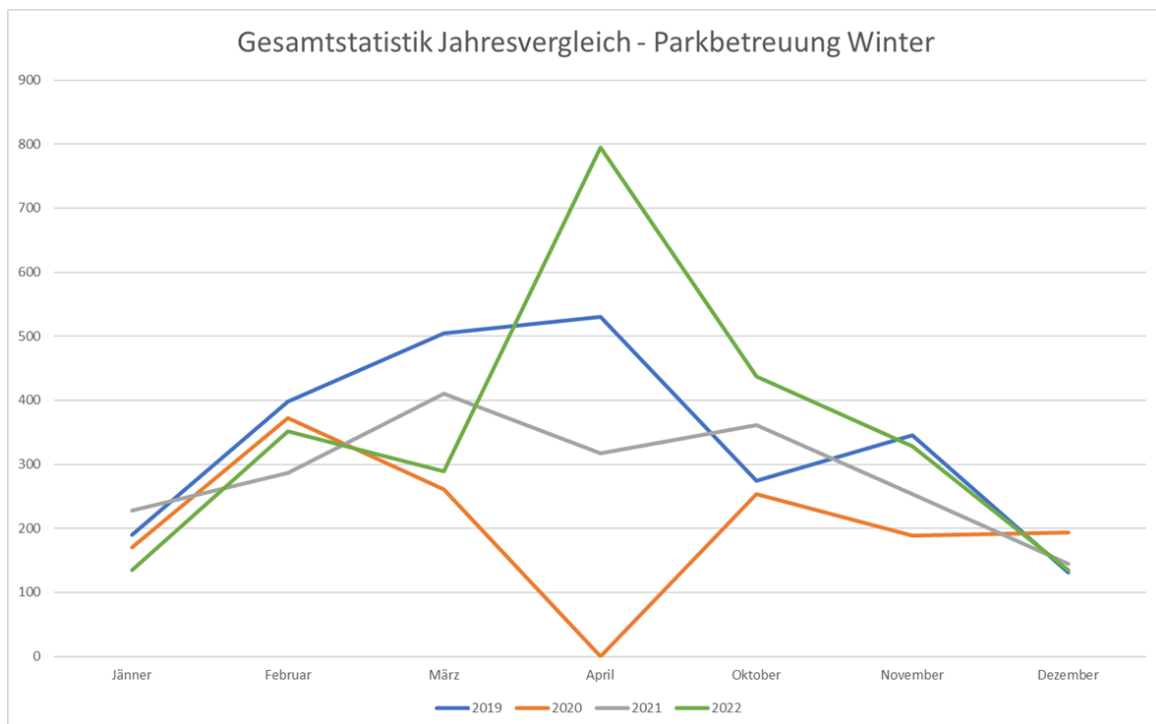


## Sozialpädagogische Arbeit - Parkbetreuung Winter



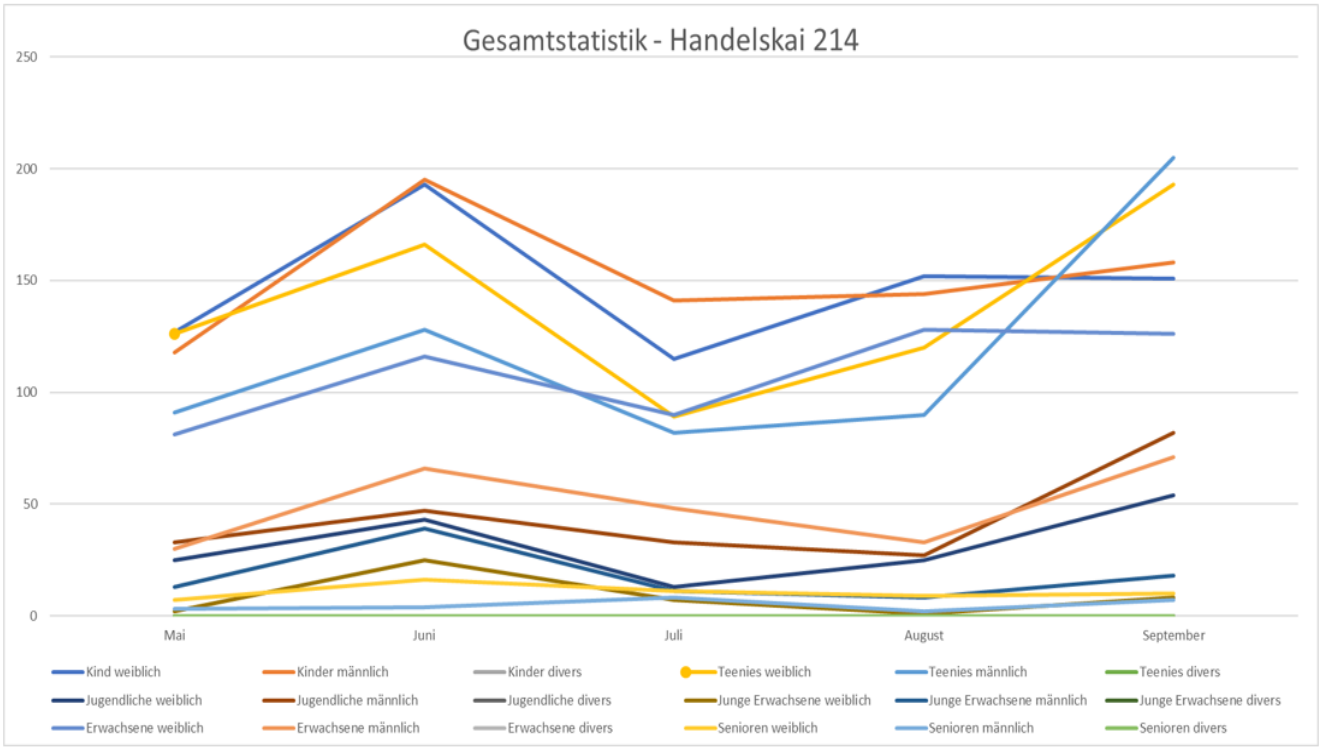
	Kind weiblich	Kinder männlich	Kinder divers	Teenies weiblich	Teenies männlich	Teenies divers	Jugendliche weiblich	Jugendliche männlich	Jugendliche divers	Junge Erwachsene weiblich	Junge Erwachsene männlich	Junge Erwachsene divers	Erwachsene weiblich	Erwachsene männlich	Erwachsene divers	Senioren weiblich	Senioren männlich	Senioren divers	Summe
Soziales Verhalten	14	32	4	34	28	0	1	6	0	0	2	0	7	2	0	1	0	0	131
Beruf / Bildung	5	2	0	18	3	0	2	10	0	0	5	0	5	2	0	0	0	0	52
Gesundheit	0	1	3	15	8	0	2	6	0	0	13	0	2	1	0	0	0	0	51
Covid 19	12	1	0	18	10	0	3	1	0	0	2	0	1	0	0	0	0	0	48
Freizeit	2	2	0	12	3	0	4	1	0	0	4	0	14	1	0	1	0	0	44
Soziales Umfeld	7	8	1	11	0	0	2	4	0	0	3	0	1	0	0	0	0	0	37
Gesellschaft	3	0	0	15	10	0	1	2	0	0	0	0	0	1	0	0	0	0	32
Sucht	2	1	0	10	3	0	3	8	0	0	4	0	0	0	0	0	0	0	31
Sonstiges	3	1	3	3	4	0	4	3	0	0	2	0	2	1	0	0	0	0	26
Recht	0	0	0	6	4	0	1	3	0	0	0	0	0	0	0	0	0	0	14
Sexualität	0	0	0	1	0	0	2	1	0	0	2	0	0	0	0	0	0	0	6
Mat. Sicherheit	0	0	0	0	0	0	1	0	0	0	1	0	1	0	0	0	0	0	3
Summe	48	48	11	143	73	0	26	45	0	0	38	0	33	8	0	2	0	0	475

## Gesamtstatistik Jahresvergleich - Parkbetreuung Winter



	Jänner	Februar	März	April	Oktober	November	Dezember	Summe
2019	190	398	505	530	274	345	131	2 373
2020	170	372	261	0	254	189	193	1 439
2021	228	286	410	317	361	253	144	1 999
2022	135	352	289	795	437	328	135	2 471

## Gesamtstatistik - Handelskai 214



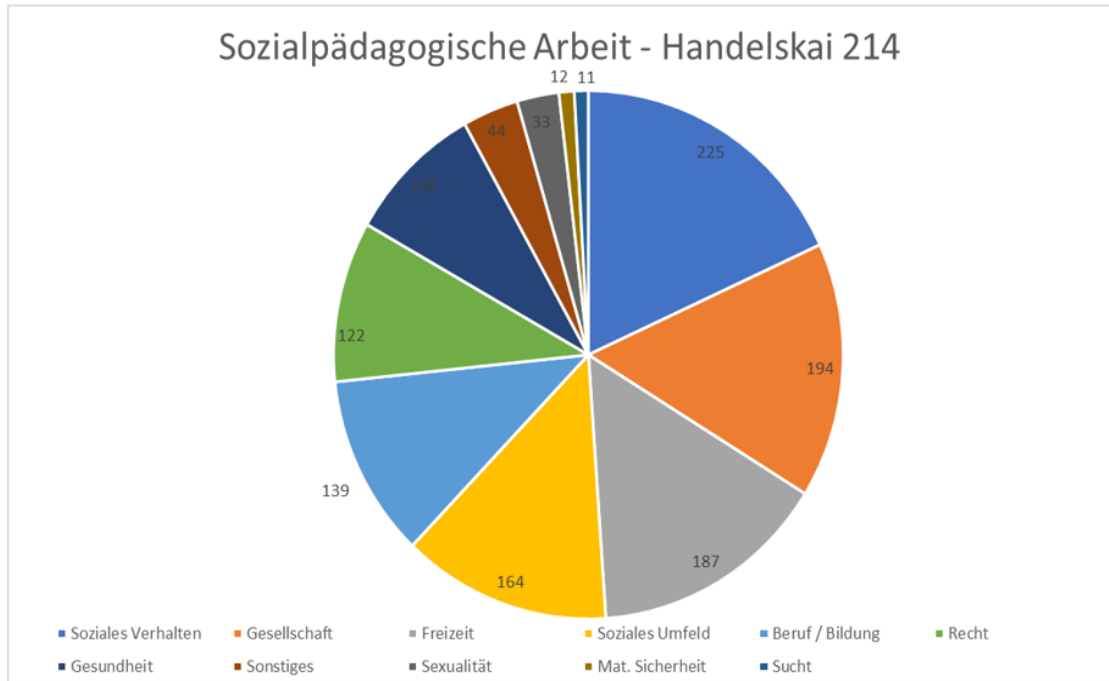
	Kind weiblich	Kinder männlich	Kinder divers	Teenies weiblich	Teenies männlich	Teenies divers	Jugendliche weiblich	Jugendliche männlich	Jugendliche divers	Junge Erwachsene weiblich	Junge Erwachsene männlich	Junge Erwachsene divers	Erwachsene weiblich	Erwachsene männlich	Erwachsene divers	Senioren weiblich	Senioren männlich	Senioren divers	Summe
Mai	127	118	0	126	91	0	25	33	0	2	13	0	81	30	0	7	3	0	656
Juni	193	195	0	166	128	0	43	47	0	25	39	0	116	66	0	16	4	0	1 038
Juli	115	141	0	89	82	0	13	33	0	7	11	0	90	48	0	11	8	0	648
August	152	144	0	120	90	0	25	27	0	1	8	0	128	33	0	9	2	0	739
September	151	158	0	193	205	0	54	82	0	8	18	0	126	71	0	10	7	0	1 083
Summe	738	756	0	694	596	0	160	222	0	43	89	0	541	248	0	53	24	0	4 164

## Verteilung nach Angebotsform - Handelskai 214



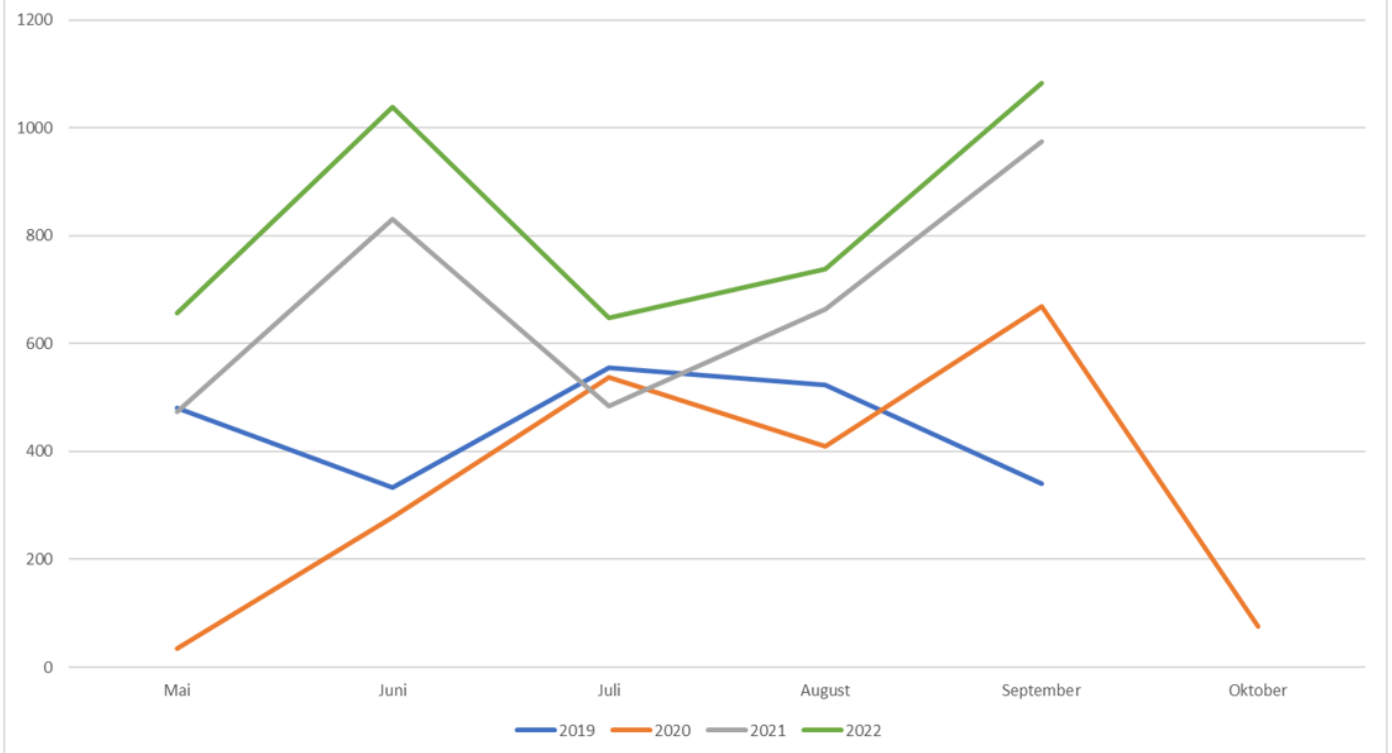
	Kind weiblich	Kinder männlich	Kinder divers	Teenies weiblich	Teenies männlich	Teenies divers	Jugendliche weiblich	Jugendliche männlich	Jugendliche divers	Junge Erwachsene weiblich	Junge Erwachsene männlich	Junge Erwachsene divers	Erwachsene weiblich	Erwachsene männlich	Erwachsene divers	Senioren weiblich	Senioren männlich	Senioren divers	Summe
Parkbetreuung	653	682	0	587	510	0	151	208	0	40	78	0	521	220	0	49	19	0	3 718
Veranstaltungen	36	44	0	46	48	0	4	8	0	2	2	0	20	26	0	3	4	0	243
Ausflug	17	5	0	23	10	0	0	2	0	0	4	0	0	1	0	1	1	0	64
Jahresschwerpunkt	26	22	0	22	16	0	2	0	0	2	0	0	0	0	0	0	0	0	90
Offener Betrieb	6	3	0	16	12	0	3	4	0	1	3	0	1	0	0	0	0	0	49
Summe	738	756	0	694	596	0	160	222	0	43	89	0	541	248	0	53	24	0	4 164

## Sozialpädagogische Arbeit - Handelskai 214

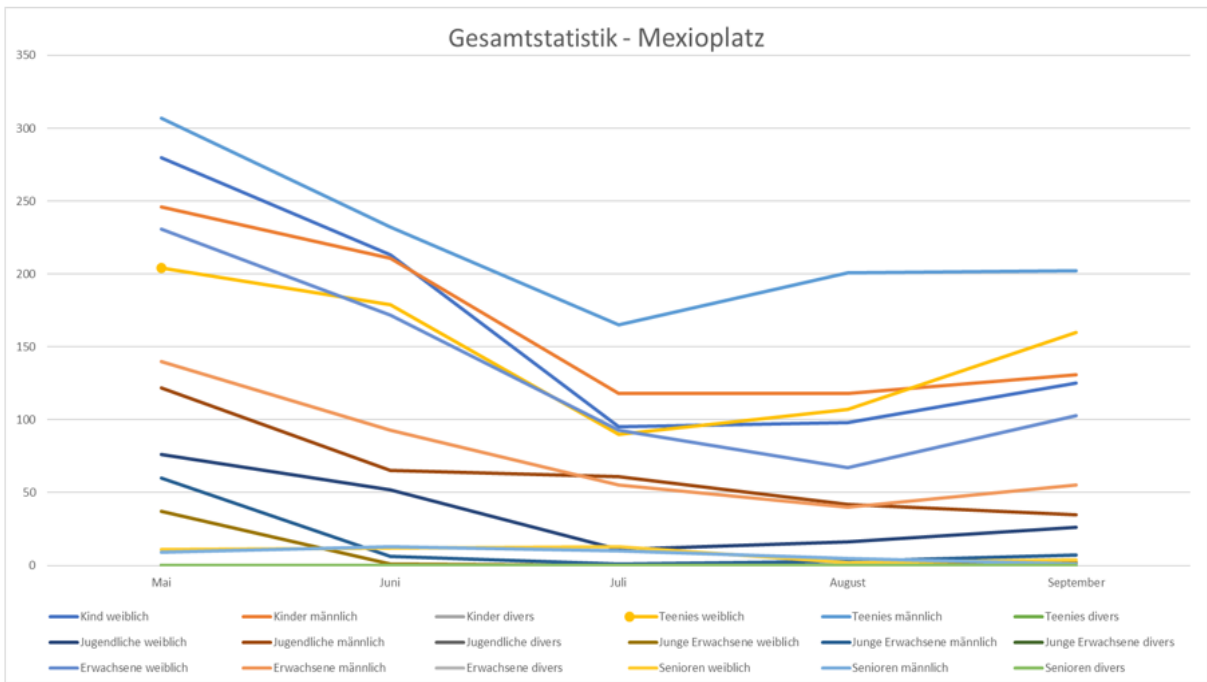


	Kind weiblich	Kind männlich	Kinder divers	Teenies weiblich	Teenies männlich	Teenies divers	Jugendliche weiblich	Jugendliche männlich	Jugendliche divers	Junge Erwachsene weiblich	Junge Erwachsene männlich	Junge Erwachsene divers	Erwachsene weiblich	Erwachsene männlich	Erwachsene divers	Senioren weiblich	Senioren männlich	Senioren divers	Summe
Soziales Verhalten	42	29	0	40	38	0	9	14	0	1	6	0	34	9	0	2	1	0	225
Gesellschaft	38	16	0	42	32	0	8	14	0	1	6	0	24	9	0	2	2	0	194
Freizeit	29	21	0	29	33	0	11	15	0	1	8	0	26	8	0	4	2	0	187
Soziales Umfeld	31	11	0	34	21	0	11	10	0	2	5	0	25	9	0	4	1	0	164
Beruf / Bildung	26	12	0	25	25	0	14	13	1	2	11	0	6	1	0	3	0	0	139
Recht	21	14	0	9	17	0	10	13	0	0	6	0	22	7	0	1	2	0	122
Gesundheit	31	17	0	29	7	0	1	0	0	0	15	1	3	2	0	1	1	0	108
Sonstiges	12	3	0	14	5	0	0	0	0	2	0	0	7	1	0	0	0	0	44
Sexualität	3	1	0	24	2	0	0	0	0	0	3	0	0	0	0	0	0	0	33
Mat. Sicherheit	1	0	0	1	0	0	1	1	0	0	8	0	0	0	0	0	0	0	12
Sucht	1	0	0	5	1	0	1	1	0	0	2	0	0	0	0	0	0	0	11
Summe	235	124	0	252	181	0	66	81	1	9	70	1	147	46	0	17	9	0	1 239

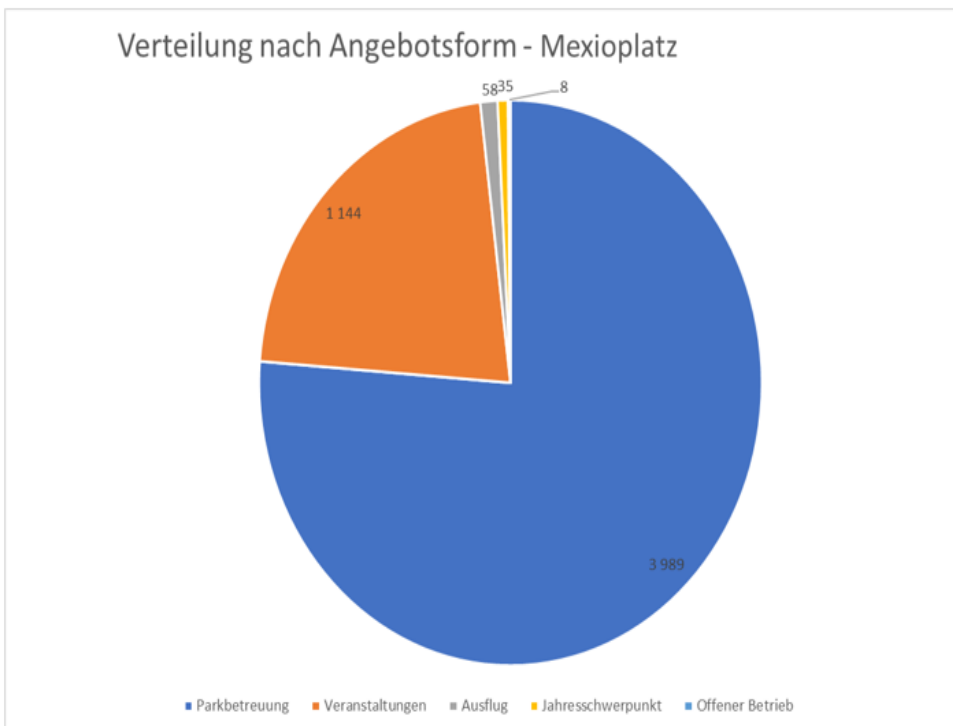
## Gesamtstatistik Jahresvergleich - Handelskai 214



	Mai	Juni	Juli	August	September	Oktober	Summe
2019	480	334	555	523	341	0	2 233
2020	34	279	538	409	669	75	2 004
2021	474	830	485	664	974	0	3 427
2022	656	1 038	648	739	1 083	0	4 164



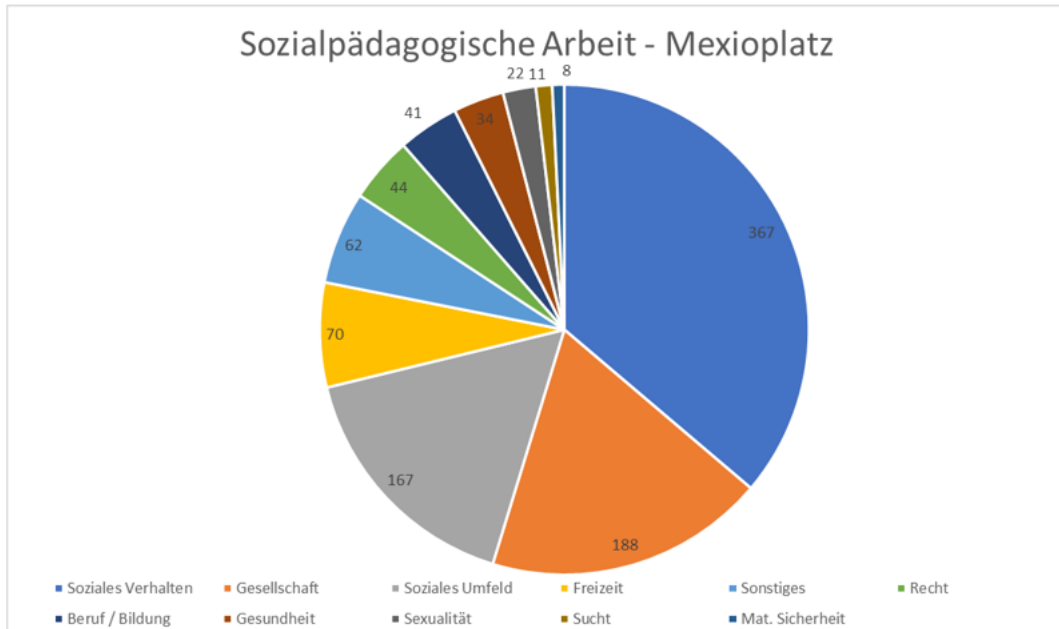
	Kind weiblich	Kinder männlich	Kinder divers	Teenies weiblich	Teenies männlich	Teenies divers	Jugendliche weiblich	Jugendliche männlich	Jugendliche divers	Junge Erwachsene weiblich	Junge Erwachsene männlich	Junge Erwachsene divers	Erwachsene weiblich	Erwachsene männlich	Erwachsene divers	Senioren weiblich	Senioren männlich	Senioren divers	Summe
Jänner	0	0	0	0	0	0	0	0	0	0	0	0	0	0	0	0	0	0	0
Februar	0	0	0	0	0	0	0	0	0	0	0	0	0	0	0	0	0	0	0
März	0	0	0	0	0	0	0	0	0	0	0	0	0	0	0	0	0	0	0
April	0	0	0	0	0	0	0	0	0	0	0	0	0	0	0	0	0	0	0
Mai	280	246	0	204	307	0	76	122	0	37	60	0	211	140	0	11	9	0	1 723
Juni	213	211	0	179	232	0	52	65	0	1	6	0	172	93	0	12	13	0	1 249
Juli	95	118	0	90	165	0	11	61	0	1	1	0	83	55	0	13	10	0	712
August	98	118	0	107	201	0	16	42	0	0	1	0	67	40	0	2	5	0	699
September	125	131	0	160	202	0	26	35	0	2	7	0	103	55	0	4	1	0	851
Oktober	0	0	0	0	0	0	0	0	0	0	0	0	0	0	0	0	0	0	0
November	0	0	0	0	0	0	0	0	0	0	0	0	0	0	0	0	0	0	0
Dezember	0	0	0	0	0	0	0	0	0	0	0	0	0	0	0	0	0	0	0
Summe	811	824	0	740	1 107	0	181	325	0	40	77	0	666	383	0	42	38	0	5 234



	Kind weiblich	Kinder männlich	Kinder divers	Teenies weiblich	Teenies männlich	Teenies divers	Jugendliche weiblich	Jugendliche männlich	Jugendliche divers	Junge Erwachsene weiblich	Junge Erwachsene männlich	Junge Erwachsene divers	Erwachsene weiblich	Erwachsene männlich	Erwachsene divers	Senioren weiblich	Senioren männlich	Senioren divers	Summe
Parkbetreuung	614	620	0	589	895	0	121	228	0	9	26	0	526	289	0	40	32	0	3 989
Veranstaltungen	178	183	0	126	182	0	59	93	0	31	51	0	139	94	0	2	6	0	1 144
Ausflug	7	7	0	15	25	0	1	3	0	0	0	0	0	0	0	0	0	0	58
Jahresschwerpunkt	11	12	0	6	4	0	0	1	0	0	0	0	1	0	0	0	0	0	35
Offener Betrieb	1	2	0	4	1	0	0	0	0	0	0	0	0	0	0	0	0	0	8
Summe	811	824	0	740	1 107	0	181	325	0	40	77	0	666	383	0	42	38	0	5 234

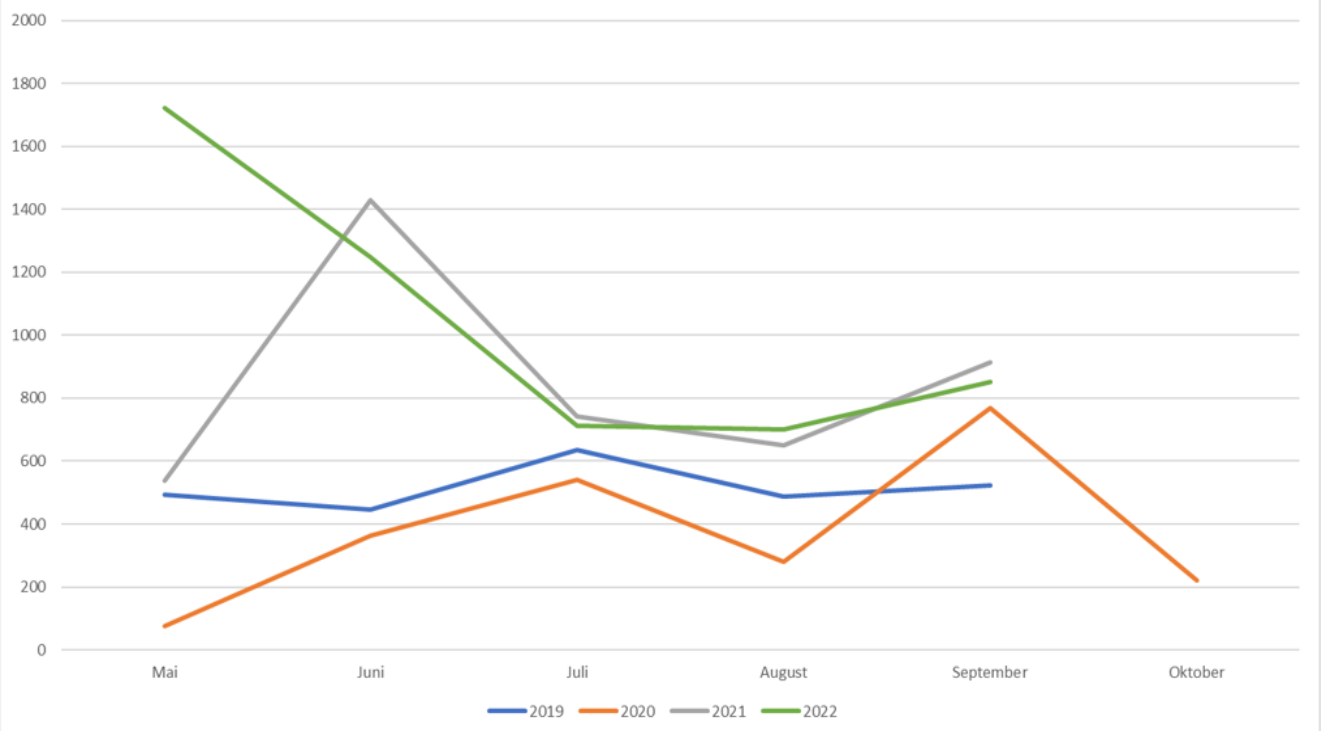


## Sozialpädagogische Arbeit - Mexioplaz

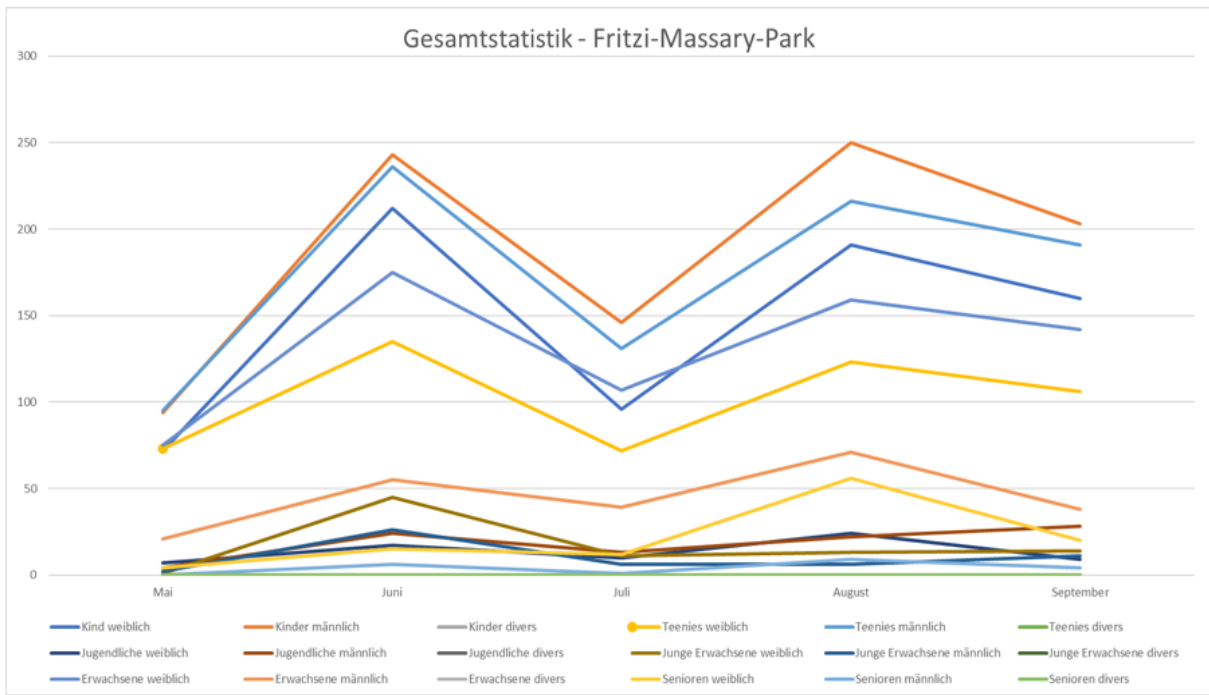


	Kind weiblich	Kinder männlich	Kinder divers	Teenie weiblich	Teenie männlich	Teenie divers	Jugendliche weiblich	Jugendliche männlich	Jugendliche divers	Junge Erwachsene weiblich	Junge Erwachsene männlich	Junge Erwachsene divers	Erwachsene weiblich	Erwachsene männlich	Erwachsene divers	Senioren weiblich	Senioren männlich	Senioren divers	Summe
Soziales Verhalten	42	42	10	87	154	1	1	14	0	0	0	0	12	4	0	0	0	0	367
Gesellschaft	22	16	0	49	71	0	0	13	0	0	0	0	13	2	0	0	2	0	188
Soziales Umfeld	13	16	10	46	57	0	1	11	0	0	0	0	10	1	0	0	2	0	167
Freizeit	7	5	0	19	29	0	0	9	0	0	1	0	0	0	0	0	0	0	70
Sonstiges	7	3	0	17	19	0	0	4	0	0	0	0	10	2	0	0	0	0	62
Recht	0	0	0	17	21	0	0	0	0	0	0	0	3	3	0	0	0	0	44
Beruf / Bildung	0	4	0	10	17	0	1	3	0	1	1	0	3	1	0	0	0	0	41
Gesundheit	6	0	0	9	14	0	0	2	0	0	1	0	2	0	0	0	0	0	34
Sexualität	1	0	0	17	2	0	0	0	0	0	0	0	0	0	0	0	0	0	22
Sucht	0	0	0	0	0	0	1	3	0	0	0	0	6	1	0	0	0	0	11
Mat. Sicherheit	0	0	0	0	0	0	0	6	0	0	2	0	0	0	0	0	0	0	8
Summe	98	86	20	271	384	1	4	65	0	1	5	0	59	14	0	0	6	0	1 014

## Gesamtstatistik Jahresvergleich - Mexioplaz



	Mai	Juni	Juli	August	September	Oktober	Summe
2019	492	445	635	487	523	0	2 582
2020	77	364	541	279	770	221	2 252
2021	539	1 430	742	650	913	0	4 274
2022	1 723	1 249	712	699	851	0	5 234

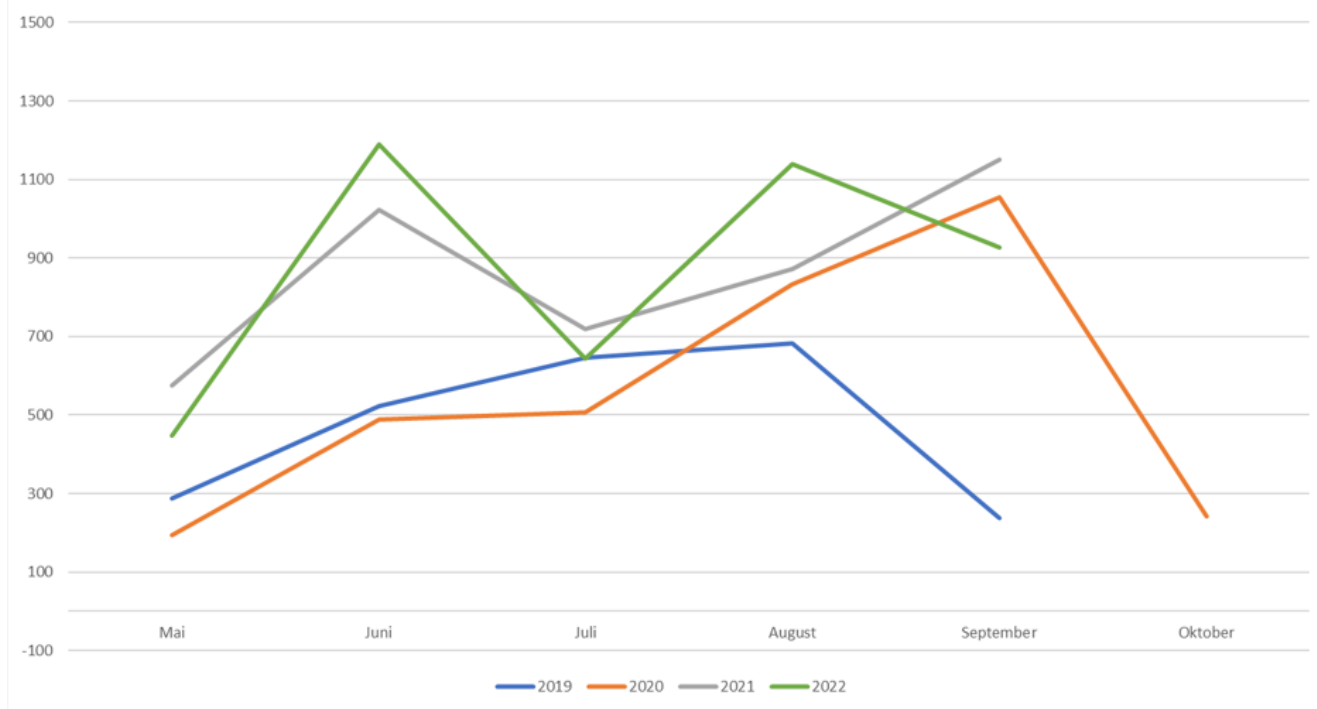


	Kind weiblich	Kinder männlich	Kinder divers	Teenies weiblich	Teenies männlich	Teenies divers	Jugendliche weiblich	Jugendliche männlich	Jugendliche divers	Junge Erwachsene weiblich	Junge Erwachsene männlich	Junge Erwachsene divers	Erwachsene weiblich	Erwachsene männlich	Erwachsene divers	Senioren weiblich	Senioren männlich	Senioren divers	Summe
Jänner	0	0	0	0	0	0	0	0	0	0	0	0	0	0	0	0	0	0	0
Februar	0	0	0	0	0	0	0	0	0	0	0	0	0	0	0	0	0	0	0
März	0	0	0	0	0	0	0	0	0	0	0	0	0	0	0	0	0	0	0
April	0	0	0	0	0	0	0	0	0	0	0	0	0	0	0	0	0	0	0
Mai	72	84	0	73	95	0	7	4	0	1	2	0	75	21	0	4	0	0	448
Juni	212	243	0	135	236	0	17	24	0	45	26	0	175	55	0	15	6	0	1 189
Juli	96	146	0	72	131	0	10	13	0	11	6	0	107	39	0	12	1	0	644
August	191	250	0	123	216	0	24	22	0	13	6	0	159	71	0	56	9	0	1 340
September	160	203	0	106	191	0	9	28	0	14	11	0	142	38	0	20	4	0	936
Oktober	0	0	0	0	0	0	0	0	0	0	0	0	0	0	0	0	0	0	0
November	0	0	0	0	0	0	0	0	0	0	0	0	0	0	0	0	0	0	0
Dezember	0	0	0	0	0	0	0	0	0	0	0	0	0	0	0	0	0	0	0
Summe	731	936	0	509	869	0	67	91	0	84	51	0	658	224	0	107	20	0	4 347



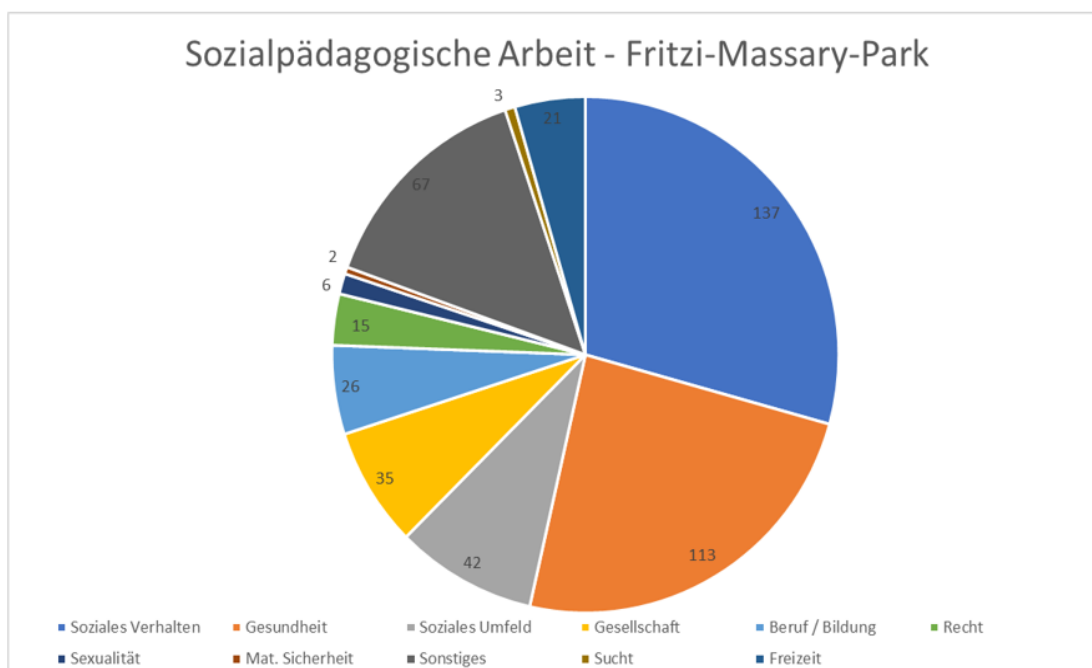
	Kind weiblich	Kinder männlich	Kinder divers	Teenies weiblich	Teenies männlich	Teenies divers	Jugendliche weiblich	Jugendliche männlich	Jugendliche divers	Junge Erwachsene weiblich	Junge Erwachsene männlich	Junge Erwachsene divers	Erwachsene weiblich	Erwachsene männlich	Erwachsene divers	Senioren weiblich	Senioren männlich	Senioren divers	Summe
Parkbetreuung	697	902	0	488	828	0	66	91	0	84	50	0	649	222	0	107	20	0	4 204
Jahresschwerpunkt	16	10	0	8	16	0	0	0	0	0	0	0	1	1	0	0	0	0	52
Veranstaltungen	5	15	0	3	20	0	1	0	0	0	1	0	1	0	0	0	0	0	46
Ausflug	13	9	0	10	5	0	0	0	0	0	0	0	7	1	0	0	0	0	45
Summe	731	936	0	509	869	0	67	91	0	84	51	0	658	224	0	107	20	0	4 347

## Gesamtstatistik Jahresvergleich - Fritzi-Massary-Park



	Mai	Juni	Juli	August	September	Oktober	Summe
2019	287	522	646	682	238	0	2 375
2020	193	489	507	832	1 054	241	3 316
2021	574	1 023	719	872	1 150	0	4 338
2022	448	1 189	644	1 140	926	0	4 347

## Sozialpädagogische Arbeit - Fritzi-Massary-Park



	Kind weiblich	Kinder männlich	Kinder divers	Teenies weiblich	Teenies männlich	Teenies divers	Jugendliche weiblich	Jugendliche männlich	Jugendliche divers	Junge Erwachsene weiblich	Junge Erwachsene männlich	Junge Erwachsene divers	Erwachsene weiblich	Erwachsene männlich	Erwachsene divers	Senioren weiblich	Senioren männlich	Senioren divers	Summe
Soziales Verhalten	23	35	0	26	37	0	0	0	0	5	3	0	5	2	0	1	0	0	137
Gesundheit	23	27	0	14	26	0	3	1	0	0	2	0	7	5	0	5	0	0	113
Soziales Umfeld	13	7	0	4	1	0	3	0	0	4	3	0	1	2	0	4	0	0	42
Gesellschaft	7	4	0	8	4	0	0	0	0	3	3	0	1	2	0	3	0	0	35
Beruf / Bildung	5	4	0	8	1	0	2	0	0	1	1	0	1	0	0	3	0	0	26
Recht	3	4	0	1	6	0	0	0	0	0	0	0	0	0	0	1	0	0	15
Sexualität	2	1	0	2	1	0	0	0	0	0	0	0	0	0	0	0	0	0	6
Mat. Sicherheit	0	0	0	2	0	0	0	0	0	0	0	0	0	0	0	0	0	0	2
Sonstiges	22	16	2	9	5	0	3	1	0	0	0	0	3	2	0	4	0	0	67
Sucht	0	1	0	1	0	0	1	0	0	0	0	0	0	0	0	0	0	0	3
Freizeit	4	1	2	5	3	0	0	0	0	0	1	0	2	1	0	2	0	0	21
Summe	102	100	4	80	84	0	12	2	0	13	13	0	20	14	0	23	0	0	467